



Vägar till skånska kyrkogårdar

Omslag: Tomelilla kyrkogård med begravningskapell anlades i det växande stationssamhällets utkant under 1900-talets första decennium. Under 1920-talet blev Tomelilla en egen församling och begravningskapellet byggdes om till församlingskyrka. Den äldsta kända planritningen över kyrkogården är daterad år 1922. Större familjegravar är tidsenligt utlagda längsmed huvudgångarna och kyrkogårdens inre områden är indelade i mindre gravplatser. Den ståtliga lindallén är sannolikt samma allé som planterades när kyrkogården anlades. Idag bidrar allén med sina knotiga trädstammar och vidlyftiga kronor till platsens magi.

© Regionmuseet i Skåne/Landsantikvarien i Skåne
www.regionmuseet.se

Text: Åsa Eriksson Green, Ingela Frid, Karin Hernborg, Sven Jensén
Foto: Regionmuseet, om inte annat anges
Formgivning: Evelyn Thomasson
Granskning: Anna Hansson, Karin Hernborg, Anna Rabow

Vägar till skånska kyrkogårdar

Åsa Eriksson Green

Ingela Frid, Göinge Hembygdsförening

Karin Hernborg, Regionmuseet i Skåne

Sven Jensén, Skånes Hembygdsförbund



SKÅNES
HEMBYGDS-
FÖRBUND



Regionmuseet
Skåne



Introduktion

Detta är en vägvisare för dig som vill lära dig mer om kyrkogårdar och begravningsplatser i Skåne och vilka historier de bär på. Vi hoppas att du ska tycka att det är lika spännande och givande som vi att utforska de här miljöerna. Vi tror nämligen att kulturmiljöer som används som källor till både kunskap och upplevelser känns viktiga för oss alla att ta hand om.

Den här skriften är framtagen för dig som vill lära dig mer om:

- kyrkogården, gravplatsen och gravvården i relation till seder och bruk och samhällsutveckling
- hur du själv kan forska vidare kring kyrkogårdarna och de människor som begravts där
- hur kyrkogården som sammansatt kulturmiljö är viktig för den biologiska mångfalden
- hur du på olika sätt kan förmedla din kunskap om kyrkogårdar till andra

Vägvisaren är uppdelad i fyra delar och inleds med en generell kunskapsdel som vi hoppas ska kunna väcka frågor och ge insikter om just den kyrkogård som du är intresserad av. Den andra delen är en vägledning till arkiv, databaser, litteratur och andra källor där du kan få mer kunskap om en specifik kyrkogård och livet för den enskilda människan på platsen. På detta följer en del om hur du kan dela med dig av dina kunskaper till andra. Sist har vi samlat information om lagar och regler som gäller på kyrkogården samt länkar, källor och litteraturtips.

Innehållsförteckning

7	Vad är en kyrkogård, och varför är den en viktig kulturmiljö? Hur har kyrkogården sett ut och förändrats, och varför?
8	Medeltid
10	Tidigmodern tid
12	1800-tal
15	1900-tal
18	Krematoriekyrkogården i Helsingborg – ett 1900-talsmonument
21	Det levande kulturarvet
25	Hur kan jag lära mig mer om en kyrkogård?
28	Osby – spår efter allmänna gravar
30	Hur kan jag lära mig mer om enskilda människooöden?
32	Brunnby – saknade pusselbitar sporrar nyfikenheten
35	Hur kan jag dela med mig av mina kunskaper?
40	Lagar och regler på kyrkogården
42	Användbara länkar och litteraturtips
44	Källförteckning



Kyrkogården är en plats rik på historiska spår efter människors verksamhet. Här har vi möjlighet att lära oss om både om den lilla människans förutsättningar och om större samhällsförändringar. Törringe kyrka är av tidigmedeltida ursprung och den lilla kyrkogården har sannolikt samma form idag som den hade på 1700-talet. En trädkrans har ramat in kyrkogården sedan tidigt 1800-tal så dagens lindar har en lång tradition att vila sig emot. Idag bildar lindarnas frodiga kronor tak över de singeltäckta gravplatserna vars gränser markeras av låga buxbomshäckar.

Kyrkogårdens beståndsdelar skapar tillsammans livsmiljöer för både djur och växter. Ljudet av fågelsång och lövsus kan liksom blommor och fjärilsfladdar bidra till de existentiella kvaliteterna som platsen har. Naturen påminner oss om att livet är närvarande, även på kyrkogården. Här kalasas ett gäng rovfjärilar på nektar från en lavendel på en gravplats på Västra Vemmenhögs kyrkogård.

Vad är en kyrkogård, och varför är den en viktig kulturmiljö?

Ordet kyrkogård är en sammansättning av orden kyrka och gård, vilket bokstavligen betyder gården kring kyrkan. Kyrkogården har sedan kristendomens etablering och fram till idag fyllt en praktisk och nödvändig samhällsfunktion eftersom alla samhällen behöver en plats att begrava sina döda. Kyrkogården har historiskt sett även fyllt funktioner som samlings- och marknadsplat.

Kyrkogårdar och begravningsplatser

Idag använder vi ofta ordet *begravningsplats* som synonymt med ordet kyrkogård. Ordet har använts sedan slutet av 1700-talet när begravningsplatser började anläggas på annan plats än intill en kyrkobyggnad. Under 1900-talet, i takt med samhällets sekularisering, har *begravningsplats* använts i större utsträckning eftersom begravningen i sig inte längre behöver vara kopplad till religion. Sedan 1920-talet har det i Sverige varit tillåtet med borgerliga begravningar utan religiöst innehåll. Idag har alla medborgare rätt till en begravning enligt sin egen livsåskådning.

Hur har kyrkogården sett ut och förändrats, och varför?

Historiska spår på kyrkogården kan kopplas till traditioner och normer som styrkt hur samhället hanterat sina döda i olika tider. Det kan gälla vem som haft rätt att begravas var, vem som fått synas och ta plats och vem som inte har fått det. När traditioner ifrågasatts och nya idéer av religiös och politisk natur fått genomslag har det påverkat gravskick och kyrkogårdar. Det kan finnas en mångfald av variationer i de seder och bruk som styrkt i vilken mån en enskild kyrkogård följer eller avviker från den generella historien. Naturtillgångar i kyrkogårdens närhet avspeglas ofta i gravmonument och annan utsmyckning

Synliga och osynliga historiska spår

Kyrkogårdar och begravningsplatser speglar samhället på olika vis och bär spår av olika historiska perioder. Detta kan, till exempel, utläsas genom hur gravplatser och gravvårdar ser ut. Inskriptioner på gravvårdarna kan berätta om människoöden och om hur man har försörjt sig på platsen. De här synliga spåren behöver kompletteras med kunskap om det som inte längre syns på kyrkogården. Det osynliga går att hitta i arkivhandlingar som exempelvis kyrkböcker, kartor och fotografier. Tillsammans kan spåren lära oss om hur samhället har fungerat vid olika tider.

och leder till en naturlig variation över regionen. I södra Skåne har kalksten dominerat, medan järnsmide förefaller vara mer vanligt förekommande i Skånes norra skogstrakter. Ibland täcks gravar med sand i stället för grus. Olika typer av smyckning av gravplatserna kan förekomma, och variera över året.

Denna skrift ger en övergripande beskrivning av kyrkogårdarnas utveckling från medeltid fram till idag. En länksamling och litteraturtips för detta kapitel finns längre bak i skriften.

Medeltid

De första kristna kyrkogårdarna är någorlunda samtida med kyrkorna. Skåne var en del av Danmark som överlag anses ha varit kristnat vid mitten av 1000-talet. Många av de första kyrkorna byggdes sannolikt av trä, och kom något senare att ersättas av stenkyrkor. Därför kan kyrkogården vara äldre än kyrkan på platsen. Arkeologiska undersökningar och skriftliga medeltida källor kan hjälpa oss att skapa en bild av den medeltida kyrkogården, av vilken det idag finns få synliga spår.

Vad gäller kyrkogårdens utseende vet vi att den skulle inhägnas och att det gjordes med trä- eller stenkonstruktioner. Ur religiöst perspektiv skyddade denna kringgårdning, ofta kallad bogårdsmur, den vigda, heliga jorden. Ur ett praktiskt perspektiv höll den djur ute. Arkeologiska fynd i Skåne och Danmark har visat att kyrkogården kunde avgränsas av diken, vilka sannolikt kombinerades med något sorts stängsel. Ingångarna till kyrkogårdarna utgjordes av överbyggda grindhus, även kallade stigluckor. Dessa kunde vara murade av sten eller byggda av trä.

Status uttrycks på kyrkogården

Varje persons status i samhället styrde var den blev begravd. Majoriteten av befolkningen har genom hela historien begravts ute på kyrkogården i enkla gravar som sannolikt enbart syntes med en jordhög och kanske haft en markering av trä. Under tidig medeltid skildes gravarna för män och kvinnor åt. Inom varje grupp verkar även en sortering ha gjorts i relation till social status. Det finns belägg för att kvinnor begravdes norr om, och män söder om, kyrkan. Det finns exempel på hur individer som avvikit från normen begravts på motsatt sida: småväxta män kunde begravas på norra sidan, och storvuxna kvinnor kunde begravas på södra sidan. Sjuka eller handikappade personer verkar ha placerats nära kyrkogårdens utkant. Platserna närmast kyrkan förefaller generellt ha varit de mest eftertraktade. Barn begravdes gärna nära kyrkans kor så att takdroppet vattnade deras gravar. Regnet som runnit över korets tak ansågs heligt.

Gravar inne i kyrkan

Under tidig medeltid var begravningar inne i kyrkan reserverade för biskopar och präster. Begravningar skedde under golvet i stensarkofager eller murade kistor. För personer med stora ekonomiska tillgångar fanns stenkistor med gavlar, sidostycken och lock med inristade mönster. Det finns bevarade långa kalkstenshällar som smalnar av i ena änden som kan ha varit placerade över gravplatser både i och utanför kyrkan. Senare under medeltiden blev det även vanligt att personer ur adeln fick sin gravplats inne i kyrkorna.

Upptäck!

Stigluckor finns att upptäcka vid Gryt, Kviinge, Fjälkinge, Everlöv, Fjelle, Törringe, Gamla Hyby och Brunnbys kyrkogårdar. I Norrvidinge och Annelöv finns mer sentida varianter av stigluckor i kombination med fler funktioner.

När Stehags medeltida kyrka renoverades år 1915 tillvaratogs flera romanska gravvårdar och placerades utanför vapenhuset i söder. Gravvårdarna utgörs av liggande täckhällar med halvmeterhög gavlar som är rundade upptill.

Gryts kyrkogård tros ha kvar sin medeltida utsträckning, omgärdad av en mur vars täckstenar, enligt uppgift, kommer från järnåldersgravfältet intill kyrkogården. Här finns två bevarade stigluckor murade i fältsten liksom muren. Murens och stigluckornas faktiska ålder är okänd. Fotograf: Pär-Martin Hedberg, HioPhoto. Bildrättigheter: Lunds stift.



Tidigmodern tid

Efter reformationen, som både i Danmark och Sverige genomfördes under 1500-talet, fanns ett ideal att kyrkogården skulle vara en plats för eftertanke och inte en marknadsplats eller allmänning som den ditintills även fungerat som. I Sverige utgick vid mitten av 1500-talet ett kungligt förmaningsbrev vilket krävde att gravplatserna skulle skötas och bevaras på ett kristligt sätt. Först 1658 blev Skåne svenskt.

De första avbildningarna

Från den här perioden finns både fysiska spår och illustrationer som ger ledtrådar till hur kyrkogårdarna sett ut. Det som avbildas är muromgärdade kyrkogårdar med stigluckor av sten eller trä. Trädbristen under 1700-talet ledde till lagstiftning om att kyrkogårdarna uteslutande skulle omgärdas av stenmurar utan murbruk, så kallade kallmurar. Från 1804 föreskrevs istället att stenmurar skulle muras med bruk och täckas med skiffer eller tegel. Det är rimligt att anta att de naturresurser som fanns på en plats trots detta har avgjort hur kyrkogården avgränsats. Innanför murarna fanns ingen organiserad struktur med gångar eller grönska. Ett exempel är en illustration av Loshults kyrkogård som publicerats i *En bok om Loshult* (1973). Illustrationen är daterad 1696, och kommer enligt källan från en lantmäteriförrättning. Här gestaltas kyrkan omgiven av en kompakt avgränsning, oklart om den är av sten eller trä. I ett hörn av kyrkogården finns en klockstapel klädd med träspån. En stig förbinder denna, kyrkan och vad som sannolikt var en ingång i murens västra del. Flera kors finns utplacerade på små jordhögar som markerar gravplatser.

På norra sidan eller utanför muren

Under den här tiden användes inte den norra sidan av kyrkogården. Den religiösa traditionen sa att kyrkans murar på den yttersta dagen skulle falla åt norr och göra det svårare för de som var begravda där att återuppstå. Den som bröt mot samhällets moraliska konventioner, till exempel genom att begå brott eller på annat sätt

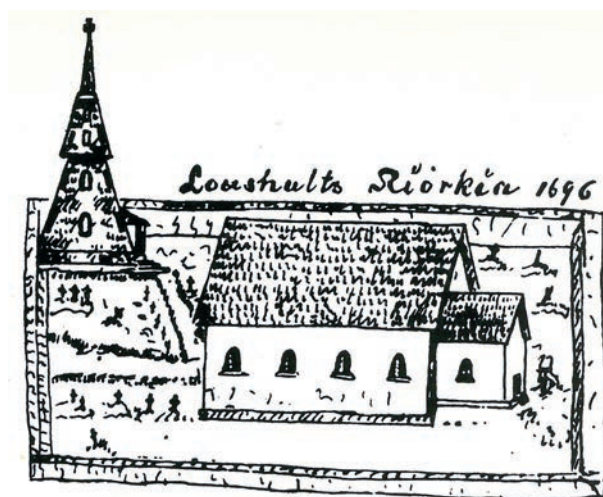


Illustration av Loshults kyrkogård daterad 1696. Bilden kommer enligt uppgift från en lantmäteriförrättning och är tidigare publicerad i *En bok om Loshult* (1973) med Arthur Strid som redaktör.

leva klandervärt kunde begravas norr om kyrkan, eller utanför kyrkogårdsmuren. Den som var född utanför äktenskapet kunde gå samma öde till mötes. Bevarade gravkartor från tiden visar att norra sidan av kyrkogården ofta var helt tom.

Hemmansgravar, fattiggravar och adliga gravkor

Gravkartorna visar också att gravplatserna på lantkyrkogårdarna ofta fördelades efter hemman. När en gård bytte ägare följde gravplatsen med. Särskilda områden på kyrkogården användes för de fattigas och jordlösas begravningar. I städerna kunde det finnas separata fattigkyrkogårdar, till exempel finns uppgifter att den Stora kyrkogården mellan Domkyrkan och Lundagård var den särskilda fattigkyrkogården i Lund.

Begravningar under kyrkans golv kulminerade nu och i stort sett alla som hade råd att betala för en gravplats inne i kyrkan gjorde det. Försäljningen av gravplatser blev en inkomstkälla för kyrkan. Gravarna täcktes med kalkstenshällar som ibland både avbildade och berättade om den gravsatte. Till graven i kyrkan hörde också påkostade epitafier, minnestavlor, som sattes upp i kyrkorna i samband med gravsättningen. Så småningom blev det trångt under golvet. Det ledde, åtminstone i städerna, till att gravplatser började säljas

även på kyrkogården. Bland samhällets rikaste förekom att man byggde gravkor för sin egen familj, antingen som en tillbyggnad till kyrkan eller som en fristående byggnad på kyrkogården.

Regional gravvård

Utöver en anseelig mängd bevarade gravhällar från 1700-talet finns det en regional gravvårdstyp av stående kalk- eller sandstensskivor. Dekor och inskription är ofta utförd i låg relief på båda sidor av vården som därtill ursprungligen varit bemålad i olika utsträckning. Krönen är antingen vinklade eller rundade med uppskjutande hörnpartier som från början ofta varit försedda med svarvade klot av sten eller trä.

På Västra Vemmenhögs kyrkogård finns en fin samling äldre domliga kalkstensvårdar bevarade. Ursprungligen var den här typen av gravvård vanligtvis bemålad med klot av trä eller sten på krönet.

I Tottarps socken hade varje hemman ett eget gravställe, ett så kallat "lijstä". När ett hemman såldes följde gravstället med och övergick till den nya ägaren. Till vänster innanför grinden på Tottarps kyrkogård finns en gravplats där gravvårdarna efter två tidigare ägare av samma fastighet står kvar, skilda åt av en smal häck av buxbom.

Mer om Tottarps gamla kyrkogård kan du läsa i skriften med samma namn, utgiven 1973 av författaren Ingemar Ingers.

Upptäck!

De för Skåne typiska gravvårdarna av kalk- eller sandsten finns på många kyrkogårdar, till exempel Tottarp, Västra Vemmenhög, Stiby, Hörröd, Östra Hoby kyrkogård samt Lilla Beddinge ödekyrkogård.



1800-tal

Nya begravningsplatser

På 1800-talet lagstiftades mot begravingar inne i kyrkorna på grund av de sanitära olägenheter de medförde. Den ökade medvetenheten kring smittspridning och hygien kom även att påverka kyrkogårdarna som i och med befolkningsökningen blivit starkt överbelagda. År 1805 kom en kunglig förordning om att kyrkogårdar i städer, och i de byar där det var behövt, inte längre skulle användas. Nya, så kallade *begravningsplatser*, skulle istället anläggas utanför stadsgränserna. Begravningsplatserna skulle förses med stängsel, trädkrans och ”tecken som utmärkte platsens ändamål”.

Räta vinklar, trädkransar och kapell

Eftersom kyrkobyggnaden inte längre var den centrala punkten kunde de nya begravningsplatserna planeras och ordnas på nya sätt. Rektangulära kvarter omgivna av rätvinkliga gångvägar blev stilbildande. De mest eftertraktade gravplatserna, de så kallade köpegravarna, placerades utefter begravningsplatsernas ytterkanter eller längs med de dominerande promenadstråken. Detta möjliggjorde för stora, öppna ytor i kvarterens mitt för allmänna linjegravar där man begravdes i den ordning man avled. De räta vinklarna gjorde det enklare att använda all mark till begraving. Principen ansågs också hygienisk eftersom man inte riskerade att gräva upp gravar i förtid, vilket ibland varit fallet på de äldre kyrkogårdarna. Trädkransar planterades längs avgränsningarna och alléer anlades längs gångarna på både kyrkogårdar och begravningsplatser. Träden användes som arkitektoniska element, men ansågs även bidra till bättre och sundare luft. Det var vanligt förekommande att begravningskapell var en del av planerna för de nya begravningsplatserna. I de allra flesta fall kom byggnationen att ske flera decennier efter att begravningsplatserna tagits i bruk, ofta efter förnyade ritningar.

Nya ideal på lantkyrkogården

På lantkyrkogården hade inte mycket förändrats under århundradena. Klockaren hade fram till 1819 rätt att låta sin boskap beta på kyrkogården, vilket höll nere växtligheten. Från 1800-talets senare del finns flera exempel på att gräset på kyrkogården auktionerades bort till högstbjudande. Detta vittnar om att lantkyrkogården var en rätt så vildvuxen miljö. Oredan på kyrkogårdarna liksom trängseln bland gravarna framtvungade så småningom förändringar. Lantkyrkogårdarna utvidgades ofta vid den här tiden och utvidgningarna ordnades enligt samma ideal som begravningsplatserna. Trädkransar planterades och häckar anlades för att kringgärda gravplatser och gravkvarter. Ibland gjordes en hel kyrkogård om så att befintliga gravmarkeringar helt enkelt flyttades och införlivades i ett nytt och tidsenligt symmetriskt system.

Familjegravar

Under senare delen av 1800-talet började gravplatser säljas även på lantkyrkogårdarna och de tidigare indelningarna efter byar och gårdar försvann till fördel för köpta familjegravar. Normen blev att varje familj hade sin egen gravplats. I gravgårens ansvar ingick att omgärda gravplatsen med häck eller staket. Gravplatsens alla beståndsdelar; gravvårdar, staket och växtlighet var viktiga statusmarkeringar. Planteringar av träd, häckar och annan växtlighet på gravplatserna förändrade i grunden hur kyrkogårdar och begravningsplatser såg ut. En allmänning eller ett område för fattiggravar fanns ofta på särskilda områden inom kyrkogården. På äldre kartor över kyrkogården kan det framgå vilka områden som användes till vad.

Skabersjö kyrkogård kan sägas återspegla sinnebilderna av en traditionell, skånsk kyrkogård; muromgärdad i ett öppet odlingslandskap med buxbomsomgärdade gravplatser och ett för det sena 1800-talet typiskt, parkliknande gångsystem runt kyrkan. I realiteten rymmer de skånska kyrkogårdarna en betydligt större variation av estetiska uttryck, material och strukturer. Fotograf: Pär-Martin Hedberg, HioPhoto. Bildrättigheter: Lunds stift.

De trädprydda kyrkogårdarna är ett arv från 1800-talet. Maglarps nya kyrka byggdes 1909 och revs 2007. Kyrkogården finns däremot kvar och dess karaktäristiska trädkrans har ännu ett starkt symbolvärde i det i övrigt öppna landskapet och signalerar på långt håll platsens funktion.



Industriell gravvårdstillverkning

När gravvårdar började tillverkas i industriell skala kring sekelskiftet 1800/1900 fick fler möjlighet att förse gravplatserna med beständiga markeringar. Ibland är det tydligt att en viss sten dominerat i ett område; i nordvästra Skåne är den lokalt brutna svarta graniten, eller diabasen, ofta den vanligast förekommande stenen. Det har även funnits mindre stenbrott och stenhuggerier som satt spår på de olika kyrkogårdarna, till exempel kan gravvårdar på Emmislövs gamla kyrkogård härledas till lokala förekomster av grön granit i närbelägna Getaberga by. Den industriella tillverkningen i kombination med de ökade möjligheter till långväga transporter som järnvägen gav gör att kyrkogårdar över hela regionen får allt mer likartade attribut.

Judiska begravningsplatser

Under det sena 1800-talet kom de första judiska begravningsplatserna att anläggas i Skåne. Det hade på 1770-talet blivit tillåtet för judar att utöva sin religion i Sverige. Däremot fanns restriktioner beträffande vilka yrken man fick utöva och var man fick bosätta sig. År 1870 genomfördes en grundlagsändring som gav de svenska judarna fullständiga medborgerliga rättigheter och efter detta grundades den mosaiska församlingen i Malmö. En prioritet för den nya församlingen var att anlägga en begravningsplats och för det syftet fick man en bit mark på S:t Pauli kyrkogård som gåva av Malmö stad.

Upptäck!

Bland de vid tiden nyanlagda kyrkogårdarna med parkliknande karaktär finns Tomelilla kyrkogård, Nya kyrkogården i Helsingborg, Lunds Norra och Kristianstad Östra begravningsplatser.



1800-talets köpta gravplatser medförde fokus på familjens samhällsstatus och det blev viktigt att på olika sätt förmedla denna. Bild på gravplats på Hammarlövs kyrkogård.



Gravarna i de allmänna kvartären, som denna på Hässleholms östra kyrkogård, har ofta varit av förgänglig karaktär och är därför sällsynta idag.

1900-tal

Bilden av den traditionella, skånska kyrkogården kommer ofta från 1900-talets första del när de trädkransar, häckar och planteringar som anlades i slutet av 1800-talet vuxit till sig och bildat en tydlig rumslighet. Kyrkogårdarna var prydligt ansade, med raka grusgångar och klippta häckar. Buxbomen fick en framträdande roll vid utvidgningar och gestaltningar, i kombination med krattade grusytor. Det finns flera exempel på att häckar av liguster ersattes med buxbom vid den här tiden.

Borgerlig begravning

Demokratisering, urbanisering och sekularisering har under 1900-talet i grunden förändrat hur kyrkogårdar och begravningsplatser ser ut och väckt frågor kring begravningstraditionernas utveckling i ett förändrat samhälle. När rätten till en borgerlig begravning lagstiftades på 1920-talet var det för att möta efterfrågan från frikyrkorörelsen. Beslutet väckte behov av andra lokaler för begravningsceremonin. Borgerlig begravning fick inte ske i kyrkan men däremot i begravningskapell och andra samlingslokaler. Detta var ett skäl till att allt fler begravningskapell uppfördes på både kyrkogårdar och begravningsplatser. Även språkbruket speglar tidsandan. Ordet begravningsplats har under 1900-talet använts alltmer. Det betonar att begravningen är en funktion som inte längre behöver vara kopplad till kyrkan, till skillnad från ordet kyrkogård vilket kopplar begravningen till den kristna kyrkobyggnaden.

Kremering och jämlikhetsideal

Från 1930-talet kombineras gravkapell ofta med krematorier. En kremering resulterar i en liten urna med aska vilken tar betydligt mindre utrymme i anspråk vid begravning än en kista. Urnan kan också jordas betydligt grundare än en kista vilket har gjort det möjligt att använda skogsområden till gravmark.

Det jämlikhetsideal som har präglat stora delar av 1900-talets samhällsbygge har också satt spår på kyrkogårdarna. Från sekelskiftets kyrkogårdar

där påkostade gravplatser kommunicerade den gravsattes status gick utvecklingen under seklets senare del mot gravkvarter med lika stora gravplatser, med låga och breda gravvårdar i liknande skala och en allt större frånvaro av titlar. Den enskilda graven underordnades helheten.

År 1959 dök ordet *minneslund* för första gången upp i svenska språket. Det var samma år som de första minneslundarna anlades i Sverige, varav en i Malmö. Anonymiteten och frånvaron av en gravplats som de efterlevande behöver ta hand om kan kanske härledas både till jämlikhetsidealet och till den omfattande urbaniseringen som ledde till att det gamla bondesamhällets normer och traditioner utmanades.

Religionsfrihet och begravningar enligt olika livsåskådningar

1951 lagstiftades om religionsfrihet i Sverige och det blev fritt att utöva vilken religion man önskade eller att inte alls bekänna sig till en religion. Under andra halvan av 1900-talet ökade arbetskraftsinvandringen till Sverige vilket medförde att fler religioner etablerade sig. Nya församlingar med ceremonibyggnader och begravningsplatser som uppfyller de olika religionernas seder och bruk anlades. Idag är det allas rätt att bli begravd i enlighet med sin egen religion och på flera begravningsplatser finns särskilda områden för olika världsreligioner.

Historiska spår försvinner

Under det sena 1900-talet har både natur- och kulturvärden på kyrkogårdar och begravningsplatser hotats av en våg av rationaliseringar av skötseln. I syfte att förenkla underhållet, ofta i takt med att gravrättsinnehavare valt att inte förnya gravrätten, har växtlighet och singel på gångar och gravplatser ersatts med stora sammanhängande gräsmattor. Stenramar, staket, prydnadsträd, perenner och andra detaljer har också tagits bort. På många gravplatser har till slut även gravvårdar avlägsnats.



Ingelstorps kyrkogård har medeltida ursprung. Dagens kyrka ersatte den tidigmedeltida på 1870-talet. Under tidigt 1900-tal utvidgades kyrkogården. Fotot visar kyrkogården efter utvidgningen, sannolikt under tidigt 1900-tal, med tidsenliga gravplatser, gravvårdar och växtlighet.

På 1970-talet togs de flesta stenramar och planteringar bort för att underlätta skötseln av området. Fotografiet visar samma vy över kyrkogården år 2015 som på det äldre fotot. Många av gravvårdarna står kvar, men utan markeringar av gravplatser försvåras förståelsen för vilka gravvårdar som hör samman. När strukturer och växtlighet försvinner utarmas platsens kultur- och naturvärden.



Urbanisering

År 1900 bodde knappt 80% av Sveriges befolkning på landsbygden. Under seklet har inflyttningen till städerna lett till att förhållandet är det omvända, år 2010 levde drygt 80% av befolkningen istället i städer och tätorter.

Upptäck!

En utvidgning av Norra Mellby kyrkogård har en tidstypisk karaktär av skogskyrkogård. Området ligger på en trädbevuxen kulle i kyrkogårdens utkant med omgivande betesmark.

På Riseberga kyrkogård finns ett, för landsortskyrkogårdar ovanligt, kolumbarium för gravsättning av urnor inomhus. Kolumbariet invigdes 1936.

När arkitekten Cyrillus Johansson på 1930-talet ritade en monumental utbyggnad av Östra begravningsplatsen i Hässleholm var det helheten framför den individuella gravplatsen som prioriterades, helt enligt tidens ideal. Den mest iögonfallande delen av utvidgningen är uppbyggd likt en amfiteater kring en damm. Idegranshäckar markerar de olika terrasserna som skapats för att maximalt utnyttja markens naturliga sluttning.

Kremering

Idén om kremering som alternativ till kistbegravning väcktes under 1800-talet av samhällets kulturelit och betraktades till en början som radikal. Kremering innebär att den döda kroppen förbränns. Den aska som återstår efter förbränningen gravsätts.

Sveriges första krematorium invigdes i Stockholm 1887, det första i Skåne invigdes i Helsingborg 1929. Under 1930-talet började kremeringen accepteras i bredare led och 5% av befolkningen kremerades. År 2016 kremerades 83% av befolkningen.

Krematoriekyrkogården i Helsingborg – ett 1900-talsmonument

Krematoriet i Helsingborg invigdes 1929. Det var Skånes första och det fjärde i landet. Det byggdes efter ritningar av arkitekt Ragnar Östberg och hade ideologiskt och strategiskt en stor betydelse för Eldbegängelserörelsen som verkade för kremering som ett alternativ till kistbegravning.

Form för en ny tid

Krematoriets och begravningsplatsens ambitiösa och påkostade utformning illustrerar hur viktigt det var att skapa en anläggning som kunde förmedla rörelsens ideal. Samtidigt skulle anläggningen vara så traditionell och högtidlig att den kunde förmedla samma respektfulla inställning till döden som de traditionsbundna kyrkorummen och kyrkogårdarna. Kremering som företeelse var banbrytande och bland de första att gravsättas inom anläggningen var personer ur Helsingborgs överklass som tidigt engagerat sig för frågan. Liksom de nya begravningsplatser som anlades under 1800-talets senare del, till exempel Pålsjö begravningsplats intill krematoriet, var krematorierna och begravningskapellen nyheter som var nära sammankopplade med samhällsutvecklingen. Inte minst kan utvecklingen ses i relation till sekulariseringen där folkrörelser som frikyrko-, arbetar- och nykterhetsrörelserna drev på utvecklingen mot demokrati och religionsfrihet. När möjligheten till borgerlig begravning utanför Svenska kyrkans ordning blev tillåten under 1920-talet och religionsfrihet lagstiftades 1951 blev behovet av alternativa ceremoniella rum för begravningar enligt olika livsåskådningar större. Industrialisering, befolkningstillväxt, urbanisering och förändringen av lokala sedvänjor är alla parametrar som i olika mån påverkat tidsandan och skapat behov av nya ritualer och platser för dessa.

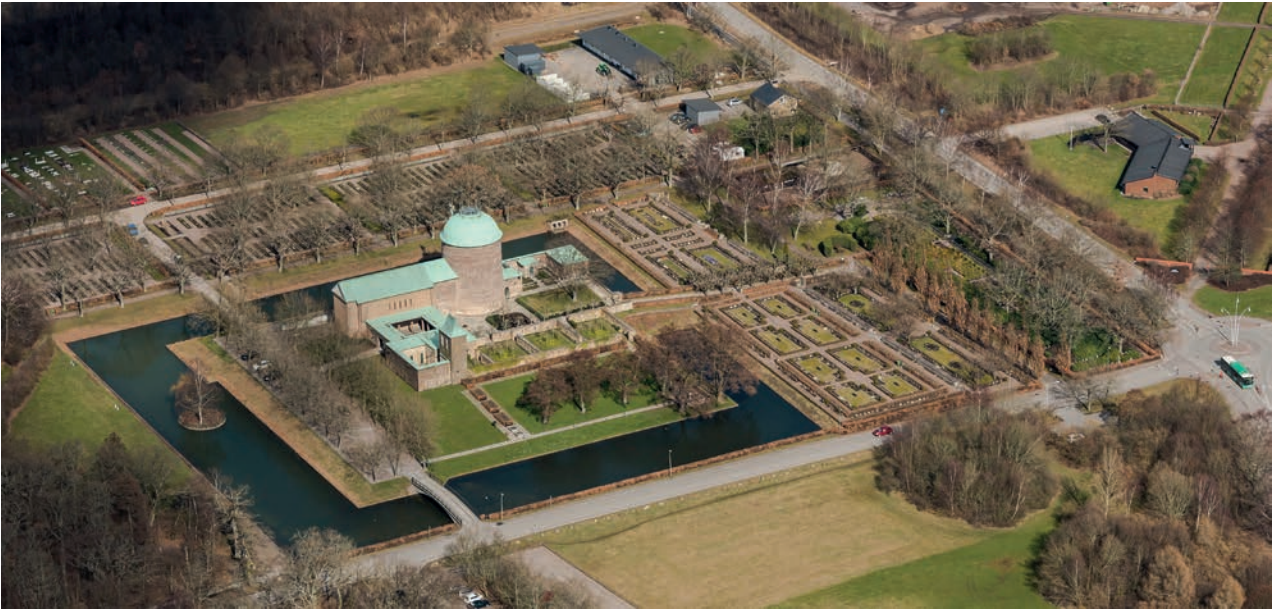
Den första minneslundan?

Begravningsplatsen kring krematoriet i Helsingborg förstärker i sin tidiga planläggning det ceremoniella i gravsättningen. De första gravkvarteren som anlades var formade enligt klassicismens principer om symmetri, med alléer och blickfång som förstärkte den högtidliga prägeln och inte skiljde sig märkvärdigt från hur andra begravningsplatser planlades. Under 1900-talet ersattes så småningom de klassiska idealen med mer funktionalistiska sådana, vilket sammanföll med en generell demokratisering av samhället. 1953 togs den så kallade 'Björkdungen' i bruk på begravningsplatsen. Här spreds och begravdes aska anonymt innan begreppet 'Minneslund' fanns i svenska språket. Först 1955 togs förslaget om spridning av aska upp i en proposition till regeringen och i slutet av 1950-talet anlades de första officiella minneslundarna. Förespråkarna menade att spridning av aska på detta vis var det mest demokratiska gravskicket.

Ett fågelperspektiv över Krematoriet och begravningsplatsen ger ett storslaget intryck. Krematoriet tronar likt en medeltida borganläggning på en vallgravsomgärdad, kvadratisk ö. Direkt till höger om den närmsta vallgraven i bild ligger de äldsta gravkvarteren, utformade enligt tidens klassicistiska ideal. Redan från början var utformningen av gravplatser och gravvårdar strikt reglerad.

Längst till höger i bild, beläget direkt innanför begravningsplatsens gräns mot vägen ligger området "Minneas lund" samt "Björkdungen" som båda formgavs av Per Friberg på 1950-talet. I Björkdungen spreds aska anonymt redan 1953, vilket var innan begreppet minneslund introducerades 1958. Högst upp i bilden, ovanför krematoriet, ligger det Norra gravfältet, skapat av Per Friberg på 1970-talet. Fotograf: Pär-Martin Hedberg, HioPhoto. Bildrättigheter: Lunds stift.

Det norra gravfältet, togs i bruk 1971. Utformningen återspeglar samhällets jämlikhetsideal, där individens betydelse som en del av kollektivet betonades. Gravplatserna är av samma storlek med låga, breda gravvårdar ordnade i rader med vintergröna rygg-häckar. Framför varje gravvård finns en tillhörande planteringsyta. Ett fåtal gravvårdar anger yrkestitel, i övrigt inordnar sig varje gravvård i den kollektiva planen utan individuella statusmarkeringar.





Kremering har medfört helt nya möjligheter för gravsättning. Den här muren med nischer för urnor tillkom 1962 efter ritningar av arkitekterna Helge Zimdahl och K.G. Winell. Eldbegängelserörelsens vision för hur kremeringen skulle inverka på kyrkogårdarnas utformning kan illustreras med ett citat ur det första numret av rörelsens skriftserie utkommen 1929 *Eldbegängelsen - framtidens gravskick*; "... sådana urnlundar kunna bli städernas vackraste parkanläggningar, verkliga rosengårdar, viloplats för de levande som kommit dit för att minnas sina bortgångna". Ambitionsnivån var hög vad gällde utformningen av de nya kyrkogårdarna.

Det levande kulturavet

Innanför kyrkogårdens murar finns en plats som kan ge vila från en hektisk vardag och möjligheter till eftertanke i lugn och ro. Livet och döden. Kanske man kan dra paralleller till upplevelser av naturen. Känslan av att vara på en plats där man är en del av en större helhet. Kyrkogårdens gröna kulturarv har en av huvudrollerna i den upplevelsen. En länksamling och litteraturtips för detta och följande kapitel finns längre bak i skriften.

Kyrkogården – en värdefull naturmiljö

Många av de skånska kyrkogårdarna ligger i en bymiljö som omges av ett uppodlat landskap. Utöver kyrkogården och byns trädgårdar kan det finnas vattendrag, träddungar, alléer, märgelhålor och hagmarker i odlingslandskapet runtomkring. Allt detta skapar förutsättningar för en variation av vilda växter och djur. Här ska man inte heller underskatta betydelsen av 'skräpmiljöer' som vedupplag och jord- och stenhögar som kan vara viktiga livsrum för olika organismer. Kyrkogården är ett viktigt bidrag till detta nätverk av naturmiljöer som man kan kalla landskapets gröna infrastruktur. I ett intensivt brukat åker- eller skogslandskap och i tätbebyggda områden kan den gröna infrastrukturen vara fragmenterad. Där har kyrkogården en särskilt stor betydelse som naturmiljö.

Variation och kontinuitet ger mångfald

Variation är en viktig nyckel till ett rikt växt och djurliv. En annan är att en naturmiljö har funnits länge på samma plats. Då har arter kunnat samlas på genom åren och finnas kvar. Biologerna kallar det kontinuitet. Så är fallet med de flesta av de skånska kyrkogårdarna. Många av dem har rötter tillbaka till medeltiden. För variationen står kyrkogårdens byggnader, träd, buskar, blommande växter, murar och stenkonstruktioner. Där finns både mat och livsrum för olika djur och växter.

Träd som ger liv och skugga

Träden är ett av de viktigaste inslagen för den biologiska mångfalden. Många kyrkogårdar omges



I närheten av Stehags kyrka har en högstubbe av en gammal ask lämnats kvar för den biologiska mångfalden. I den döda veden finns fullt av liv. Både insekter och vedsvampar lever här och kanske en och annan häckande fågel eller sovande fladdermus.

av en krans av träd. Oftast står det också träd inne på kyrkogården. Det kan vara sorgeträd med hängande grenar, rader av träd utmed gravkvarter eller en allé utmed gången till kyrkans port. Äldre lövträd har ofta mycket höga naturvärden. Särskilt gäller det ädla lövträd som ask, lind, skogslönn, ek och bok. På trädens bark växer mossor och lavar. Flera av dem är beroende av sol och öppenhet och av näringsrikt damm från åkrar eller grusvägar. Några arter kan vara riktigt sällsynta. De har kunnat leva kvar på kyrkogårdens träd när andra försvunnit i ett landskap som förändrats. Äldre träd kan också ha håligheter i stam och grenar. Där kan sällsynta skalbaggar hitta en plats att leva och där kan fåglar häcka och fladdermöss sova sin dagsömn. För oss besökare bidrar träden till upplevelsen av kyrkogården. De kan ge en rums-känsla, skuggar oss under varma sommardagar och kan bjuda på sprakande höstfärger.



På den gamla kyrkogården i Gladsax finns en varierad trädmiljö. Utöver ett jättelikt exemplar av tulpanträd återfinns här även robinia, ask och en trädkrans av lind.

Under 1800-talet introducerades trädgårdsväxter på kyrkogårdarna. Ofta tog man med en kär växt från den egna trädgården för att pryda graven. Blåblommande vintergröna var en av favoriterna. På den här gravplatsen på Örkelljunga kyrkogård bildar vintergrönan en frodig matta som tillsammans med gravanordningens granit och koppar bidrar med skönhetsvärden till platsen.

På Hardeberga kyrkogård får vilda och självsådda växter ta plats på gravplatserna. Eftersom de kringgårdande buxbomshäckarna hålls klipta ger kyrkogården ändå ett välordnat intryck. Den vilda växtligheten bidrar till den biologiska mångfalden, blommande växter som aklejan på bilden bidrar med pollen och nektar till bin och andra insekter.



Blommor för fågling och fjärilar

I dagens landskap där vilda blommor blivit allt ovanligare har de blommande växterna på kyrkogården en alldeles särskild betydelse. Inte minst för fjärilar, humlor och bin som behöver pollen och nektar. Fram till 1800-talets mitt täcktes de flesta kyrkogårdarna av en ängsvegetation av gräs och vilda blommor. Ofta togs det tillvara som ängshö på sensommaren. När kyrkogårdarna efterhand började anläggas med gångar och ordnade gravplatser kom trädgårdsväxterna in i bilden. Till en början tog man dem med sig från allmogeträdgården hemmavid. Den röda kärleksörten var en av favoriterna. Ormbunken träjon, blåblommande vintergröna och gammaldags buskrosor är andra växter med en lång tradition på kyrkogården. Kärleksörten bjuder på särskilt mycket pollen och nektar. Blommande växter som också drar till sig insekter och som kommit senare är till exempel lavendel, stäppsalia, isop, lammöron, vårljung och praktröllika.

Det myllrar på kyrkogården

Kyrkogården används av både häckande, flyttande och övervintrande fåglar. Här kan de vila, bygga bo och hitta föda. Småfåglar, trastar och kråkfåglar kan hitta många lämpliga platser för sina bon i trädkronor, häckar eller buskar. De vintergröna buskar som ofta är planterade på kyrkogårdens gravplatser har en särskild betydelse under vinterhalvåret. Då ger de skydd från regn och kyla för både fåglar och andra djur. Sniglar och snäckor av olika slag är vanliga på kyrkogården. De håller gärna till mellan stenarna i murar och i andra skrymslen. Snäckorna äter gärna av nerfallna löv från ädellövträd. I löven finns kalk som de behöver till sina skal. Trädgårds- och parksnäcka är lätta att hitta på gravstenar där de kan ta sig högt upp för att beta alger. Små däggdjur som igelkott, ekorre och mindre gnagare kan också besöka kyrkogården. Även grod- och kräldjur som padda, mindre vattensalamander och skogsödlor kan leva där och liksom igelkotten hitta ställen att övervintra på i komposter och andra skrymslen.



En Amiral fjäril festar på nektar från en tagetes som växer på en av gravplatserna på Igelösa kyrkogård.

Kalkväggslav på gravvård av kalksten i Tottarp. Den gula kalkväggslaven är Skånes landskapslav. I Sverige förekommer den framförallt i sydöstra Skåne där den växer på kalkrik sten och på murar.

Träden, blommorna och djuren är en viktig del av besökarens upplevelse av kyrkogården. Ett myllrande liv med träd, blommor, humlesurr och fågelsång kan också bidra till en stund av tröst och avkoppling i sorgen.

Upptäck!

På Hardeberga kyrkogård bedrivs ett utvecklingsarbete där kyrkogårdens kulturhistoriska värden bevaras och utvecklas hand i hand med förutsättningarna för den biologiska mångfalden på platsen.

Hur kan jag lära mig mer om en kyrkogård?

Det finns många källor som kan ge ledtrådar till hur en kyrkogård eller begravningsplats har sett ut och förändrats. Här presenteras både arkiv där man kan söka förstahandskällor som historiska dokument och kartor, liksom tips om källor där någon annan gjort den grundläggande arkivgenomgången.

Fornlämningar

På Riksantikvarieämbetets hemsida finns söktjänsten Fornsök som innehåller information om alla registrerade fornlämningar och övriga kulturhistoriska lämningar i Sverige. Sökning sker via karta eller administrativa uppgifter. Fornsök kan bidra med värdefull information om en plats äldsta historia.

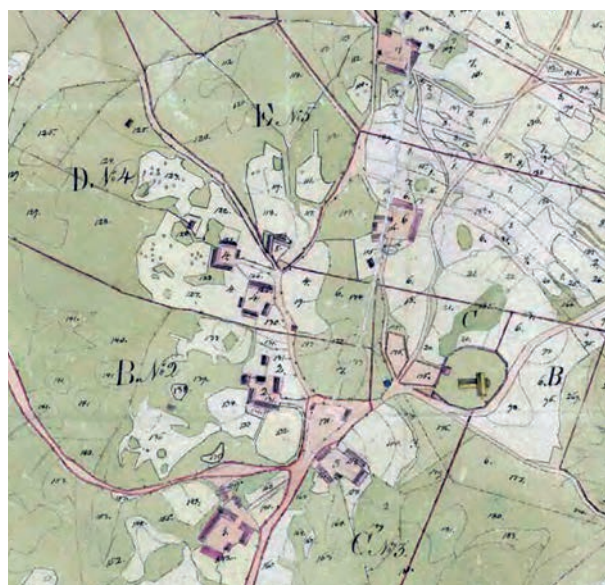
Historiska kartor

En stor samling historiska kartor finns sökbara via söktjänsten Historiska kartor på lantmäteriets hemsida. Sedan 1600-talet har en mängd kartor producerats för olika syften i Sverige. De har till exempel varit verktyg för staten att kartlägga resurser, skatteintäkter, vägar och kommunikationsleder. Idag är kartorna och den skriftliga dokumentation som ofta hör till dem ett värdefullt källmaterial. Det historiska kartmaterialet kan visa relationen mellan kyrkogård eller begravningsplats och omgivningen. Ibland syns hur sockencentrat med prästgård, klockargård, sockenstuga och skola har varit ordnat, ibland är informationen mer knapphändig.

Handlingar från 1700- och 1800-talen då storskifte, enskifte och laga skifte genomfördes har ofta skrivna protokoll som hör till kartmaterialet som kan ge ledtrådar. Vad gäller kyrkogården eller begravningsplatsen är det läget i byn, eventuella utvidgningar, ingångar, stigluckor, klockstaplar och annan bebyggelse på platsen som ibland kan utläsas. Andra gånger är kyrkan och kyrkogården enbart symboliskt återgiven. Ibland finns hemmansnummer angivna på äldre gravvårdar vilket gör det möjligt att spåra fastigheten till husförhörslängderna och till de



Ovanstående utsnitt ur den geometriska kartan över Loshult från 1696 får exemplifiera vilken typ av uppgifter kartan kan ge (norr är åt höger i bild). Mitt i bilden syns kyrkogården, med kyrka, klockstapel och stiglucka tydligt kringgårdad. Byggnaderna är symboliskt återgivna men det finns skriftliga källor om stigluckan som visar att den byggdes 1694 och en verklighetstrogen illustration av kyrka och klockstapel från 1696 vilket ökar den geometriska kartans trovärdighet. Kartan visar vägar och stigar, kringliggande gårdar och odlingsmark samt detaljerat återgivna inhägnader av byns inägomark. I Loshults byordning från 1742 får vi veta att det fanns en kulle utanför klockstapeln och att detta var samlingsplats när det blåstes i byahornet.



Utsnittet ur enskifteskartan från 1810 över Loshult har en större geografisk tillförlitlighet än den äldre, geometriska kartan. Här är norr uppåt i bilden. Såväl kyrkogården, kyrkan, klockstapeln som ingången till kyrkogården är realistiskt återgivna. Detsamma gäller bebyggelsen på de olika gårdarna i byn. Av handlingarna till enskiftet framgår att gård nr 6 längst upp på kartan var bostället till kyrkan, senare prästgården, och att gård nr 3, sydväst om kyrkogården, var ett så kallat mensalhemman, vilket fungerade som ett understödande hemman för kyrkoherdens försörjning. Båda gårdarna fanns med redan på 1696 års karta.

historiska kartorna. De här sambanden ger oss möjlighet att få mer information om de gravlagda. Via Riksarkivets hemsida är en stor mängd geometrisk kartor och krigsarkivets kartor sökbara.

Ritningar och arkivhandlingar

Hos Svenska kyrkans församlingar har historiska handlingar ackumulerats som kan berätta för oss om kyrkogården. Ledtrådar finns i kartmaterial, protokoll och räkenskaper. Det kan till exempel finnas ritningar över nyanläggning eller omändring av kyrkogården, ibland med detaljerade växtförteckningar. Gravkartor kan visa vem som är begravd på vilken plats, om det funnits områden med gravplatser till försäljning eller särskilda områden för fattigbegravningar. I redogörelser från biskopsvisitationer eller i frågelistor som besvarats av kyrkoherdarna finns information om kyrkans och kyrkogårdens beskaffenhet. Här kan vi även få beskrivningar över i vilket skick platsen varit. Ibland har också ritningar sparats på ändringsförslag som aldrig har genomförts.

På antikvarisk topografiska arkivet (ATA) som Riksantikvarieämbetet förvaltar finns handlingar från ärenden som har handlagts av Överintendentsämbetet och sedermera Riksantikvarieämbetet. Detta gäller framförallt förslag till ändringar och omgestaltningar av kyrkogårdarna.

Kyrkliga räkenskaper

För den som verkligen vill gå på djupet med kyrkogårdens historia är räkenskaperna en ovärderlig källa. Digitaliserade kyrkliga räkenskaper finns sökbara och tillgängliga via Riksarkivets hemsida. Det gäller dock att ha turen att böckerna finns bevarade. Mycket kyrklig bokföring har försvunnit i förödande bränder i prästgårdar och kyrkor.

Handlingarna finns i regel bevarade från slutet av 1600-talet och framåt. För ett otränat öga är det svårt att läsa de allra äldsta böckerna. Från slutet av 1800-talet är handstilarna läsliga för de flesta av nutidens läsare, även om det kan behövas lite tålmod ibland. I Skåne förvaras de flesta församlingarnas arkivhandlingar på Arkivcentrum syd i Lund. Via Riksarkivets hemsida är handlingarna sökbara och till viss del digitaliserade. De

handlingar som inte är digitaliserade kan studeras på plats i Lund.

I räkenskaperna kan vi hitta namnen på kyrkvaktmästarna, på personer som fått i uppdrag (och betalt för) att laga kyrkogårdsmurar och -portar, vilka som tillverkat grindstolpar och andra detaljer.

Enskilda arkiv

Uppgifter som rör större gods kan tillhöra enskilda arkiv vilka ackumulerats under godsets verksamhetstid. De är ibland deponerade hos landsarkivet men kan också vara i enskild ägo. Dessa godsarkiv brukar innehålla en hel del om socknen, såsom gränstvister och uppgifter om mark som tillhört eller tillhör godsägaren. En del gods har haft kyrkor och kyrkogårdar knutna till godset och där är det möjligt att en del kyrkohandlingar finns i godsarkivet.

Fotografier, avbildningar och flygbilder

Fotografier är ett viktigt komplement till kart- och ritningsmaterial som visar hur en plats faktiskt har sett ut. Via Riksantikvarieämbetet, Hembygdsförbundet, hembygdsföreningar, kommuner och olika museer finns ingångar för att söka efter digitaliserade fotografier på internet.

Flygfotografier över Skåne från 1930- och 40-talet finns bland annat digitaliserade och sökbara via Lunds universitets hemsida. I Kulturen i Lunds föremålsdatabas Carlotta finns en stor samling flygbilder tagna mellan 1930- och 1980-tal. Syftet med bilderna har framförallt varit vykortproduktion och de har en betydligt rikare detaljeringsgrad än de som finns tillgängliga via Lunds universitet.

På Eniros karttjänst finns möjligheten att via flygfoton visa historiska flygbilder som enkelt kan flyttas fram och tillbaka över dagens landskap.

På Folklivsarkivet vid Lunds universitet finns en digitalt tillgänglig samling med fotografier av kyrkor där även en del bilder på kyrkogårdar finns med. Folklivsarkivets kulturhistoriska samling finns också sökbar via plattformen ALVIN där digitaliserade samlingar och digitalt kulturarvs-material från hela landet tillgängliggörs. Här finns till exempel fotografier och teckningar av kyrkor och kyrkogårdar.

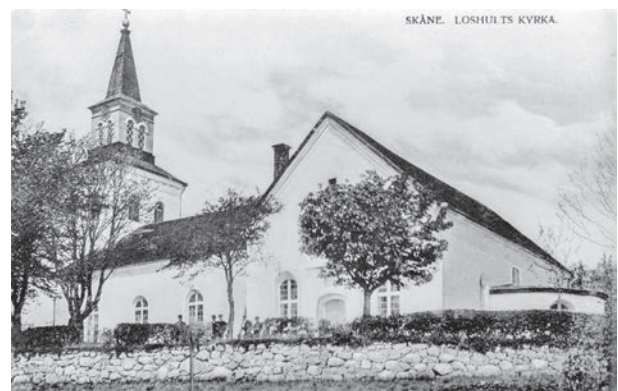


Museer och hembygdshörelningar

Lokala museer och hembygdshörelningar har ofta samlingar med såväl föremål som fotografier och annan lokalthistoriska fakta. Information kan hittas via hörelningarnas och museernas hemsidor eller genom att besöka dem. I hembygdshörelningarnas årsböcker finns många bra artiklar. Dessa kan beställas direkt från hörelningarna men finns ofta att tillgå på stadsbibliotek och museer. På Skånes hembygdshörelningarnas hemsida finns register över artiklar som publicerats i Skånes hembygdshörelningarnas årsbok, liksom i de olika medlemshörelningarnas böcker. Ett särskilt register har dessutom tagits fram av ett antal hörelningar i Göinge i nordöstra delen av länet.

Länsstyrelse och kommuner

I kulturmiljöprogrammet för Skåne län finns beskrivningar av flera av länets kulturmiljöer där kyrkor och kyrkogårdar ofta ingår. Kulturmiljöprogrammet finns på länsstyrelsens hemsida. Kommunala kulturmiljöprogram finns på hemsidorna till länets olika kommuner.



Flygfotot över Loshults kyrkby är taget 1958 och finns tillgängligt via söktjänsten Carlotta på Kulturen i Lunds hemsida. Här kan vi se att gravarna norr om kyrkan omgavs av häckar och gångstigar. Trädkransen är lummig. Till vänster om kyrkan syns skolhuset med den stora skolgården framför. Direkt norr om kyrkogården syns prästgården. Fotot är taget av AB flygtrafik i Bengtsfors. Bildrättigheter: Kulturen i Lund.

Fotografiet som föreställer Loshults kyrka är odaterat men sannolikt taget kring år 1900. Fotografier ger oss ögonblicks-information om olika kulturmiljöer. Här kan vi till exempel se att en klippt häck och träd av olika art och storlek växte längs kyrkogårdens södra gräns. Fotografiet finns tillgängligt via Riksantikvarieämbetets söktjänst Kulturmiljöbild.

Osby – spår efter allmänna gravar

Allmänna gravar, allmänning, linjegravar eller varvsgravar; det finns många namn på det område inom kyrkogården där den som inte kunde eller ville köpa sig en gravplats blev begravd. Enligt hälsovårdslagstiftningen skulle en allmän grav ligga ostörd i 15 år, efter den tiden kunde platsen användas för en ny gravsättning. Här var därmed omsättningen stor i jämförelse med de köpta gravplatserna som ofta uppläts för evig tid i skriftliga överenskommelser. Idag är det sällsynt att man ser spår av de allmänna gravkvarteren. Det har gått många decennier sedan de slutade användas. Även med dagens gravrätter på 25 år har ett par generationer hunnit gå ur tiden sedan dess. Det är naturligt att marken har använts till nya gravsättningar och att spåren försvunnit.

Flygfoton ger överblick

Man kan få ledtrådar till hur en kyrkogård har utvecklats både i den befintliga miljön och i arkivmaterial. Att undersöka om form och storlek på kvarter och gravplatser skiljer sig åt, om murarna är gjorda på olika vis och om vissa gravvårdar eller titlar dominerar kan ge ledtrådar till kyrkogårdens historia och till varför det ser ut som det gör. Ett exempel är Osby kyrkogård. Där hade berättelsen om det allmänna gravkvarteret lätt kunnat gå obemärkt förbi.

Kyrkogården i Osby illustrerar hur en avvikelse i kyrkogårdens struktur kan ha något att berätta. Inom en utvidgning som genomfördes på 1890-talet har gravplatserna stenramar, singeltäckning och tidsenliga gravvårdar. Men här finns också två grästäckta kvarter som avviker. Osby kyrkogård är stor och att få överblick och se strukturer under en vandring på marken är svårt. Både historiska och samtida flygbilder samt andra historiska fotografier är viktiga för att förstå hur platsen vuxit fram.

Historiska fotografier avslöjar detaljerna

Under 1960-talet påbörjades en omfattande rationalisering av skötseln på många kyrkogårdar. I samband med detta togs gravvårdar, stenramar,

singeltäckning och planteringar bort och ersattes av gräsmattor. Det vore alltså rimligt att tro att de grästäckta kvarteren i Osby är konsekvensen av en sådan rationaliseringsåtgärd och att de tidigare haft samma utformning som intilliggande kvarter. Jämförelsen med fotografier från sent 1800-tal och fram till idag avslöjar dock att gräsmattorna i kvarteret snarare är en bevarad struktur än en borttagen.

Det äldsta fotografiet från platsen visar att 1890-talets utvidgning gjordes över en plan yta bevuxen med glest gräs. Efter några år visar fotografier att de påkostade gravar som än idag finns söder om kyrkan har etablerats och står i kontrast till den relativt oförändrade marken närmast fotografen. Här syns små jordkullar, regelbundet upplagda längs en upptrampad stig. På en del jordhögar som ser nyare ut ligger traditionsenliga pärlkransar som minnesmärken. I övrigt syns inga gravmarkeringar eller planteringar i området. Av de här spåren kan vi misstänka att området sannolikt har varit kyrkogårdens allmänning där de som inte kunde eller ville köpa sig en gravplats blev begravda. Nästa nedslag i historien är en flygbild från 1930-talet där området fortfarande är helt grästäckt till skillnad från kringliggande kvarter. Från flyghöjd kan man ana några små gravplatser längs gräsmattans södra kant. I övrigt syns inga spår av gravsättningar eller gravvårdar.

Gravplatser inte längre till salu

1944 avskaffades det allmänna gravkvarteret på Osby kyrkogård. Sedan dess har valfrihet fått råda beträffande gravplats. Systemet med köpta respektive allmänna gravplatser upphörde över hela landet på 1960-talet.

Gravkultur avspeglar samhällsvärderingar

Hur de olika gravkvarteren på kyrkogården ser ut kan alltså bero på att samhället har varit ordnat på ett visst sätt. Att även efter döden förmedla en persons tillgångar och status under livet har varit en viktig del av gravkulturen i alla tider. I detta fall gjorde tidens klassamhälle avtryck genom att



År 1890 utvidgades kyrkogården åt söder och tog i anspråk det område som syns i förgrunden på fotografiet. Till vänster i bild syns ett gravområde där högresta vårdar, staket och planteringar signalerar att gravplatserna är köpta medan området närmast i bild är en del av allmänningen. Gravmarkeringarna utgörs av små jordhögar som ligger på rad längs med en upptrampad stig. Fotografiet kommer från Antikvarisk Topografiska arkivet (ATA) hos Riksantikvarieämbetet.

Flygbilden över Osby kyrka och kyrkogård är sannolikt tagen kring 1930-talet. Här syns tydligt att kyrkogården utvidgats ännu en gång, öster om den frodiga trädkransen. Området för allmänna gravar är fortfarande helt gräsbesätt till skillnad från kringliggande kvarter. Fotot är taget av AB flygtrafik i Bengtsfors. Bildrättigheter: Kulturen i Lund



lagar och förordningar bestämde under vilka förutsättningar fördelning av gravplatser skulle ske.

Generellt var begravningsceremonier inne i kyrkan förbehållna de som kunde betala. I annat fall skedde ceremonin vid gravplatsen där kyrkoherden sa ett par ord i samband med att kistan sänktes ner. Detta var den så kallade fattigbegravningen.

Köpta gravplatser kan vara pampiga anläggningar med ramar av sten, staket av gjut-, eller smidesjärn, planteringar, grustäckning och förstås påkostade gravvårdar över samhällets översta skikt som till exempel patroner och kyrkoherdar. Det finns också köpta gravplatser med enklare framtoning, kanske mödosamt hopsparade av mindre bemedlade som tyckte det var viktigt att ha en gemensam gravplats för sig och sin familj. Inom det allmänna gravkvarteret var markeringar av gravplatser sannolikt mycket enkla om de ens förekom: det kunde vara en jordhög, ett träkors eller dylikt. Enkla stenar kunde nog förekomma men de flesta minnesmärken var av trä som av naturliga skäl försvann med tiden.

I Osby kom den här klassordningen att ifrågasättas under 1920-talet och efter en del agitation beslutade kyrkostämman att kyrkan skulle få användas kostnadsfritt vid alla begravningar. Idag är en gravrätt kostnadsfri och varar generellt i 25 år.

Från ovan är det enklare att se de övergripande strukturer och företeelser som kännetecknar olika delar av en kyrkogård. Det här fotot från 2015 visar att kvarteret för allmänna gravar utmärker sig i jämförelse med kringliggande kvarter genom att vara besätt med gräs. Att det i Osby finns spår av området bidrar med viktig kunskap om hur samhället har fungerat. Förekomsten av ett allmänkvarter kan få oss att bättre förstå förutsättningarna för vilka gravar som bevarats in i vår tid och varför. Fotograf: Pär-Martin Hedberg, HioPhoto. Bildrättigheter: Lunds stift.

Hur kan jag lära mig mer om enskilda människoöden?

Under en vandring genom en kyrkogård kommer gravvårdarnas inskriptioner i olika mån att tala till var och en av oss. En älskad mor, en nämndeman, trotjänarinna, daglönare – deras liv och öden kan berätta samhällets mikrohistoria för oss, men hur kommer vi dem närmare? Vi har redan presenterat kyrkoarkiven, folklivsarkivet och hembygdsföreningarnas publikationer som källor för större kunskap om kyrkogårdarna. Samma källor kan ge oss mer information om de gravsatta, och om livet på den tid då de ännu levde.

Kyrkoarkiven

Kyrkoarkiven följer den kyrkliga sockenindelningen och i varje socken finns förteckningar över födda och döda, över giftermål och husförhör. Med hjälp av dessa källor kan vi komma lite närmare de människor som gravvårdarna berättar om. En inskription på en gravvård innehåller ofta namn, födelse- och dödsdatum. Med hjälp av dessa uppgifter kan vi leta rätt på den gravsatta, först i dödboken, där kan det stå var och när personen är född, vad personen dog av och ibland även familjereaktioner och var personen bodde. Med hjälp av födelsedatumet kan vi i födelseboken hitta information om föräldrar, deras sysselsättning och var familjen bodde. När vi har en ”adress”, ofta ett bynamn eller kanske mer specifikt ett bynamn och ett hemmansnummer, då kan vi leta fram personen i husförhörslängderna. Här finns uppgifter om alla som bor på samma plats, om födelsedatum och ort, om de är inflyttade eller utflyttade står det vart de flyttat ifrån eller till, om de är vaccinerade och hur de har klarat kyrkoherdens religiösa förhör i katekes m.m. Det kan också finnas fördjupande anteckningar om personen såsom halt, dövstum, idiot, mördare eller utfattig osv.

Av mer generell karaktär, men mycket belysande för hur samhället har sett ut, är statistiska tabeller som varje församling redovisat från 1749 och framåt. Tabellerna finns ofta digitaliserade bland övriga handlingar i kyrkoarkiven och är alltså sökbara via Riksarkivets hemsida. Utöver

grundläggande uppgifter om befolkningens storlek kunde exempelvis klasstillhörighet, dödsorsaker, sällsamma händelser och skördeutfall redovisas.

De delar av kyrkoarkiven som nämns här är ofta digitaliserade och sökbara via Riksarkivets hemsida. När det gäller bilagor och mer ovanliga handlingar är de sällan digitaliserade. Om handlingarna finns kvar förvaras de på Arkivcentrum Syd i Lund.

Demografisk databas södra Sverige

Målsättningen med databasen är att alla kyrkböcker över födda, vigda och döda för Skåne, Blekinge och Halland ska registreras för perioden 1650-1900 och vara fritt sökbara på Internet. Eftersom uppgifterna från kyrkböckerna är renskrivna och personerna sökbara kan det vara enklare att hitta den man söker här än i de digitaliserade kyrkböckerna.

Folklivsarkivet

En annan källa är Folklivsarkivet i Lund som har mängder av uppteckningar från hela landskapet, nedskrivna från slutet av 1800-talet och framåt. En hel del av handlingarna är digitaliserade och tillgängliga på arkivets hemsida. Om en begravning i Göinge i sin ungdom mindes Agda Persson följande “Då Per Nilsson i Getaberga begrovdades

Statistiska tabeller

Från 1749 och framåt skulle prästerna varje år fylla i formulär med uppgifter om befolkningen i sina församlingar. Dessa kallas statistiska tabeller och återfinns ofta i respektive sockens kyrkoarkiv. Uppgifterna varierar med åren med poster som folkmängd, klasstillhörighet, dödsorsaker, civilstånd och mycket mer.
Källa: Riksarkivet.se

passade jag upp där. Det var, om jag icke missminner mig, på 1850-talet. Då gästerna kommo skulle de erhålla ost och bröd samt öl. Sedan var det mycken välfägnad. Begravningen varade i två dagar och då gästerna skulle fara därifrån fingo de ost och bröd, liksom då de kommo” (LUF M 467).

Begravningstraditioner

Döden och föreställningarna runt den har för människor i alla tider varit ett laddat ämne. Det märks inte minst i begravningsstraditioner. Det kan finnas stora skillnader inom ganska små geografiska områden. Vissa släkter har egna traditioner. Studerar vi hur begravingar gick till för bara några generationer sedan, så tycks det ibland handla om en gråzon mellan folkstro och etablerad religion.

Folklivsforskaren Louise Hagbergs bok *När döden gästar* från 1937 finns i nyutgåva och kan rekommenderas för den som är allmänt intresserad av seder i samband med död och begraving. Ett Ortsregister gör det enkelt att ta reda på om det står något om just den platsen man är intresserad av.

Om tillvägagångssättet vid själva jordfästningen kan vi i boken t.ex. läsa följande “Efter igen-skottningen anbringades en sticka med den dödes namn på gravens, såvida inte korset omedelbart sattes upp. I Kivik brukade någon av gästerna ta med sig buxbom och en påse vit sand, som ströddes över gravkullen när den var uppkastad, varefter buxbomskvistar stacks ned runtom”, och “I Harjagers härad ritades, efter att kullen jämnats, stjärnor och kors i mulden och i dessa ströddes vit sjösand” (Hagberg 2015, s 417).



I gravvårdarnas inskriptioner finns ofta ledtrådar som gör det möjligt att hitta de gravsatta i kyrkböckerna. Den här gravvården i svart diabas och en frodig plantering av nepeta och salvia finns på Hardeberga kyrkogård.

Vård- och underhållsplan för begravningsplats

Många församlingar har vård- och underhållsplaner för kyrkogårdar och begravningsplatser. Planerna ska underlätta vården av kyrkogårdens kulturhistoriska värden. Här ska ett historiskt underlag och en beskrivning av kyrkogården ingå. Vård- och underhållsplanerna är tillgängliga som allmänna handlingar hos den enskilda församlingen och länsstyrelsen.

Brunnby – saknade pusselbitar sporrar nyfikenhet

Mitt på Kullahalvön, en kilometer söder om fiskeläget Arild vid Skäldervikens strand och en knapp mil från halvöns spets med Kullens fyr, ligger kyrkbyn Brunnby med medeltida ursprung. De vita murarna, gamla lövträd, en rikedom av vintergröna växter och välbevarade historiska strukturer gör platsen rik på upplevelsevärden. Det brukar sägas att ett samhälles historia kan läsas på kyrkogården. Uttrycket är en sanning med modifikation för vilken Brunnby kyrkogård är ett gott exempel. Arkivhandlingar som statistiska tabeller, död- och begravningsböcker och husförhårsprotokoll är några källor till en mer nyanserad bild.

Sjöfarare och Skjärbönder

En vandring genom gravkvarteren i Brunnby avslöjar snabbt sjöfartens stora betydelse för livet i socknen. Sjökapten efter sjökapten ligger begravd på stora gravplatser med påkostade gravvårdar, staket eller stenramar. Det har varit fint att vara sjökapten. Den titeln har fört med sig hög status, och sannolikt en god inkomst. Några kustvakter, styrmän och sjömän återfinns också. Gravarna smyckas inte sällan av stora snäckor som liksom gravvårdarnas symboler förstärker anknytningen till havet och sjöfarten. Inom Brunnby socken har det också funnits ett flertal fiskelägen. Enligt befolkningsstatistik från 1800-talet utgjorde fiskarna, i handlingarna kallade Skjärbönder, den näst största yrkesgruppen i socknen efter alla de som tjänstgjorde som pigor och drängar. Jämförelsen visar att det finns en stor mängd människor som levt sina liv i Brunnby socken som vi inte ser några spår av på kyrkogården idag.

Dramatiska vittnesmål

Några av de befintliga gravvårdarna vittnar i inskriptioner och bildspråk om hur livet alltför ofta fick ett tidigt och dramatiskt slut för dem som hade sin arbetsplats på havet. En man frös ihjäl för att rädda en grupp fiskare som fastnat på ett isflak. Flera dog i tjänst och begravdes på platser långt bort som Stockholm, Bangkok, London och

Rio de Janeiro. Många som drunknade återfanns aldrig. Likväl som att medvetenheten om riskerna med sjöfarten och fisket måste ha varit ständigt närvarande, måste det också ha funnits perspektiv på den egna världen. Resor över havet gav en medvetenhet om internationella sammanhang, om exotiska och främmande platser och andra sätt att leva som kanske inte var lika självklara i en jordbrukssocken i inlandet.

Klasstillhörigheten följde med i graven

Frånvaron av gravvårdar med titlar som piga, dräng och fiskare avslöjar ett socialhistoriskt faktum att bära med sig vid en vandring genom vilken kyrkogård som helst: de minst bemedlade har ofta begravts i enkelhet, i allmänna gravar vilka med tiden har gett plats åt andra gravar eller vars minnesmärken från början varit så enkla att de har försvunnit. Kvar blir gravvårdar och anläggningar över personer som haft ekonomisk möjlighet att köpa en gravplats och förse den med en gravvård av mer beständigt material som sten eller järn. Detta återspeglar att klasstillhörigheten var av så stor vikt i samhället att den var viktig att ta med sig även i graven.

Arkivhandlingar nyanserar bilden

Slutsatsen av besöket i Brunnby är att när vi kompletterar vår upplevelse av platsen med historisk kunskap från arkiven blir vi varse att vissa delar av samhället inte finns representerade. Det ger oss en större förståelse för hur samhället faktiskt fungerade. Det som inte längre syns har också betydelse. En pusselbit som saknas kan väcka nyfikenhet och med hjälp av arkivmaterial kan vi påbörja det detektivarbete som krävs för vi ska få en mer rättvisande bild av samhället genom tiderna.

Fotot visar kvinnor, män och ungdomar aktiva i tillvaratagandet av dagens sillfångst. På Brunnby kyrkogård finns inte många gravvårdar med enkla titlar, och kvinnor har överlag titeln hustru oavsett vilken sysselsättning de har haft. Genom att komplettera upplevelsen av kyrkogården med kunskap från arkiven kan vi få en mer rättvisande bild av samhället vid olika tid.
Fotograf: Peter P. Lundh. Fotot är tillgängligt via Otto Pyks samling som förvaltas av Folklivsarkivet i Lund.





På den äldsta delen av kyrkogården finns många ålderdomliga gravvårdar bevarade. Gravplatserna kantas huvudsakligen av klippta buxbomshäckar vars grönska kompletteras av många, och variationsrika, planteringar. Mängden vintergröna växter bidrar starkt till kyrkogårdens karaktär. Gravvården över sjömannen N.P. Paulson, maka Johanna och deras barn återspeglar något av livets förutsättningar i ett samhälle beroende av fiske och sjöfart. N.P. var född i Mölle 1853 men dog på en så avlägsen plats som Bangkok 1905. Sådana resor bör ha inneburit långa perioder när Johanna ensam ansvarade för vård av barn, hem och kanske extrainkomster.

Flygbilden över Brunnsby kyrkogård avslöjar de olika utvidgningarna. Den äldsta delen av kyrkogården närmast kyrkan har ett organiskt utformat system av gångar som anpassats efter befintliga gravplatser. Närmare i bild ser vi en av 1900-talets strama och helt symmetriskt planlagda utvidgningar. Den vitputsade tiondeladan hitom kyrkan finns omnämnd redan 1682. Fotograf: Pär-Martin Hedberg, HioPhoto. Bildrättigheter: Lunds stift.



Hur kan jag dela med mig av mina kunskaper?

Det finns många sätt att dela med sig av sin kunskap kring en kyrkogård eller om de människor som ligger begravda där. Kanske har du redan en plan, eller kanske har du aldrig tänkt tanken att dina efterforskningar skulle komma någon annan till del. Oavsett så hoppas vi inspirera fler att ta plats och sprida sin kunskap.

Det här kapitlet utgår från erfarenheter om hur guideade kyrkogårdsvandringar kan skapas med hjälp av egna kunskaper, bidrag från deltagare och stor nyfikenhet. Erfarenheterna grundas på kyrkogårdsvandringar som genomförts under flera år i framförallt Emmislöv i Östra Göinge men även på andra platser i Skåne. Underlaget för en guidead kyrkogårdsvandring kan lika gärna bli ett föredrag eller en skriftlig presentation.

Bestäm ett tema och skriv en inbjudan i god tid. Genom att inleda vandringen med frågor som "Hur många...": ...är här för första gången? ...har släktingar som är begravda här? ...bor i trakten? ...har en historia man vill berätta? Ökar man chanserna att fler känner sig välkomna och inkluderade. I bästa fall kan kyrkogårdsvandringen bli en mötesplats, både för människor som inte har träffats på länge, och för nya bekanskap.

Fotograf: Ingela Frid.



På alla kyrkogårdar inträffar med jämna mellanrum att gravstenar tas bort, vilket berör många människor illa. Under kyrkogårdsvandringar uppkommer ofta frågan varför och hur man kan göra för att undvika att gravstenar förstörs. Ibland är gravstenarna mer eller mindre medvetet uppställda någonstans på kyrkogården och kan fortfarande studeras. I Örskelljunga finns en av dessa kyrkogårdens kyrkogårdar utanför muren. Trots att många av gravvårdarna har gått sönder och en del inskriptioner är svårtydda inger platsen en magisk känsla där gravvårdarna verkar återspegla hur allas våra minnen så småningom faller i glömska. En kyrkogårdsvandring kan ägnas helt åt att utforska de undangömda platserna.

Hur kommer jag igång?

Den som leder en kyrkogårdsvandring måste naturligtvis vara påläst om kyrkogården och om det tema man planerar för vandringen. De tidigare kapitlen i denna vägledning kan hjälpa dig med detta. Men man behöver inte kunna allt. Deltagarnas kunskaper är ofta viktiga komplement till vandringsledarens och om man på ett bra sätt kan släppa in deltagarnas berättelser kan deras inlägg vara intressant för många andra. Dessutom kan du själv få ny kunskap.

Trots att man är påläst om det man vill berätta, är det vanligt att det dyker upp frågor om helt andra företeelser, ofta om hur man tar hand om och arbetar för att bevara kyrkogården och gravvårdarna. I slutet av denna skrift finns ett kapitel om lagar och regler som kan vara bra att känna till. Även om man inte kan svara på allt kan det vara bra att antingen be att få återkomma, eller hänvisa till någon som kanske har svaret.

Inbjudan

Gör en inbjudan i god tid. Ange tid och plats och vad som händer vid dåligt väder; finns en alternativ plats? Eller ställs arrangemanget in? Finns det ett maximalt antal deltagare som är lämpligt? Då kan förhandsanmälan vara ett bra alternativ.

Tänk igenom den fysiska tillgängligheten så att den som är rullstolsburen, har rollator eller svårt att gå kan ta sig fram. Den som har svårt att stå långa stunder kan behöva en bänk att sitta på, eller något att luta sig emot. Det är bra att upplysa om förutsättningarna i inbjudan.

Var tydlig med vad vandringen kommer att handla om; till exempel en viss by, kulturväxter eller kanske en specifik tidsperiod. På det viset ökar chanserna att deltagarna blir nöjda och eventuell besvikelse över att deras olika intresseområden inte berörs under vandringen kan undvikas.

Tips för att välkomna fler åhörare

Efter många års erfarenhet av kyrkogårdsvandringar är det tydligt att människor som har en anknytning till bygden ofta återkommer. Det kommer också hemvändare som vill återuppliva sina minnen från bygden och som kände människor där för länge sen. Ibland har besökaren en anförvant på kyrkogården som de passar på att "hälsa på". Nyinflyttade och andra som vill lära känna bygden kommer också på vandringarna. Det kan bli en brokig skara. Ett konkret förslag för att alla ska känna sig välkomna och sedda är att göra handuppräckning utifrån några frågor. Till exempel kan du utgå från frasen "Hur många...": ...är här för första gången? ...har släktingar som är begravda här? ...bor i trakten? ...har en historia man vill berätta? I bästa fall kan kyrkogårdsvandringen bli en mötesplats, både för människor som inte har träffats på länge, och för nya bekantskaper.

Fundera gärna över hur ditt tema kan relateras till en mer generell samhällsutveckling. På så vis kan historien på just din kyrkogård fungera som ett exempel på hur det har varit på många platser vilket kan göra berättelsen enklare att relatera till för fler av deltagarna.

Visuella hjälpmedel som en karta som visar var de gravsatta på kyrkogården en gång bodde, hur

deras hus såg ut eller bilder på de aktuella personerna kan vara av mycket stort värde. Sådan information kan vara självklarheter för bygdens befolkning men ha en avgörande betydelse för den oinvigde.

Interaktivitet – att byta kunskap med varandra

Interaktivitet kan vara ett mer eller mindre medvetet inslag i vandringarna. För det mesta berikar det kyrkogårdsvandringen och ger ett ökat intresse hos deltagarna om de får bidra med sina egna berättelser, kanske om de som ligger begravda på kyrkogården. Denna möjlighet gör att människor känner sig delaktiga men behöver förstås balanseras så att det blir jämvikt mellan bidragen och det utlovade temat kan fullföljas. Ett bra och enkelt sätt kan vara att tacka för intressant inspel och vandra vidare, så att det tänkta innehållet i vandringen består.

Interaktivitet kan också vara ett tema på vandringen. Om man till exempel vill samla kunskap om de gravsatta kan det vara en bra idé med personligt inbjudna deltagare som man vet bär på värdefull kunskap. Vid ett sådant tillfälle kan det vara vandringsledarens uppdrag att dokumentera vad som sägs.

Olika teman för kyrkogårdsvandringar

Egna intressen och olika egenskaper hos kyrkogårdarna är två aspekter som kan väcka idéer om teman för vandringar. Traditionellt sett har vandringar ofta fokuserat på personhistoria men det finns självklart ett obegränsat antal teman med mera allmängiltig karaktär som kanske kan väcka intresse hos fler. Fundera över vilken som är din målgrupp och vad du vill berätta och anpassa din vandring efter det. Här följer några idéer:

Titlar som talar. Att utgå ifrån titlar på gravvårdarna kan väcka stort intresse hos många besökare och kan ge aha-upplevelser. Titlar kan avslöja mycket om befolkningen och om livet i en bygd, till exempel om försörjningsvillkor, dominerande näringar och kvinnors och mäns olika förutsättningar.

Inskriptionernas information. Studier av inskriptioner såsom dikter, bibelcitrat och symboler på kan ge information om livsåskådning, om de gravsatta tillhört frikyrkorörelser m.m.

Det osynliga. Genom att lyfta vilka människor som inte syns på kyrkogården kan vi fundera över hur samhället fungerat vid olika tider.

Hur kan vi bevara kyrkogårdens värden? En vandring där flera intresseområden möts kan öka förståelsen för förutsättningarna för skötseln av kyrkogården och kanske leda till konstruktiva nya idéer.

Baksidvandring. Vad är det egentligen som plockats bort och städats undan? Utgå från upp- laget med borttagna gravvårdar.

Gravvårdarnas material. Titta närmare på vilka material som gravvårdarna är gjorda av och koppla detta till naturtillgångar på orten. Med järnvägen och industrialiseringen har utbudet av material blivit större, hur syns det på kyrkogården?

Socialhistorisk vandring. Genom att titta på olika sorters gravar; hemmansgravar, familjegravar, varvs- och fattiggravar kan en bygds socioekonomiska förhållanden belysas.

Kyrkogårdens gröna kulturarv. Titta närmare på exempelvis gravplatsplanteringar med ålderdomlig växtlighet.

Biologisk mångfald på kyrkogården. Titta på hur kyrkogårdens beståndsdelar ger förutsättning för olika växter och djur. Kanske kan jämförelser göras mellan olika platser med olika förutsättningar?

Personhistoriska vandringar. Kanske följer ni en viss släkt? Kanske handlar det om barnmorskorna i bygden? Detta är en vandring där interaktivitet kan vara en stor fördel. Att välja flera släkter vid vandringen kan fånga fler deltagares intresse. En personhistorisk vandring kan gärna kompletteras med en förteckning, eller en karta, över de gravar som guidningen omfattar.

Oavsett vilket tema du väljer kan det vara bra att komplettera med bilder, information eller kartor anpassade för just ditt tema. En grundläggande information om kyrkogården såsom ålder, förändringar, en gravkarta med inlagda kvarter kan ofta vara intressant för deltagarna. Utskrivna

historiska kartor kan ge en bild av hur bygden utvecklats och kan också användas för att visa var olika personer har bott. Ännu mer levande kan bilden av den enskilda människan bli med bilder av hus, gårdar eller med porträtt.

Digital kyrkogårdsvandring

En digital visning inomhus ett bra alternativ om vädret är dåligt när det är dags för din guidning. Det är också ett bra alternativ för den som har svårt att röra sig runt på kyrkogården. Församlingshem, skolor eller kyrkan kan vara lämpliga lokaler i kyrkogårdens närhet. Digitala kyrkogårdsvandringar medger andra möjligheter jämfört med den fysiska vandringen. Vid intervjuer med besökare har det varit övervägande positiva svar för den digitala varianten. Vid en digital visning spelar antalet deltagare inte heller så stor roll.

Den digitala visningen ger större möjligheter att visa bilder på hus, kartor och fotografier som har med kyrkogårdens historia och invånare att göra. Efteråt kan man gå en snabbtur på kyrkogården med dem som är intresserade.

Att vara beredd med en digital presentation och digitala hjälpmedel är både en bra krisplan och ett fullgott alternativ i sig.

Pappersguide

När du har arbetat fram en fysisk eller digital kyrkogårdsvandring har du sannolikt så mycket kunskap om kyrkogården att du utan större ansträngning kan sätta ihop en komprimerad guidning på papper som kan finnas tillgänglig i anslutning till kyrkogården. Prata med församlingen så kanske ni kan samverka och pappersguiden kan finnas där annan information för besökare finns. Ett laminerat exemplar kan sättas upp på kyrkogårdens anslagstavla. Fördelen med detta är att besökaren inte behöver passa en tid och kanske att pappersguiden hamnar i händerna på någon som aldrig tänkt tanken att delta i en kyrkogårdsvandring.



Materialet i gravvårdarna på kyrkogårdarna kan säga något om platsens naturtillgångar, i synnerhet i äldre tid. På Österlen finns den speciella Komstastenen som är en mörk kalksten. I nordöstra Skåne återspeglar den goda förekomsten av gravvårdar i svart granit, eller diabas, att detta varit en lokal tillgång. I takt med att järnvägsnätet byggdes ut ökade de kommersiella möjligheterna och en stenindustri utvecklades som än idag karakteriserar bygden. Bilden visar Glimåkra kyrkogård med gravvårdar av diabas.

För att göra en guidad kyrkogårdsvandring välkomnande för fler kan ett enskilt människoöde eller en lokalhistorisk händelse lyftas som ett exempel på en mer generell samhällsutveckling. Gravvården över statdrängen och hustrun på nya kyrkogården i Sövde ger till exempel möjligheter att tala om statarsystemet som var en verklighet för många människor ända in på 1940-talet.



Lagar och regler på kyrkogården

Begravningsverksamheten i Sverige regleras genom olika lagar och regelverk och finansieras av den begravningsavgift som alla betalar via skattsedeln. I de flesta fall är det Svenska kyrkans församlingar som ansvarar för begravningsverksamheten. Uppdraget är helt frikopplat från Svenska kyrkan som trossamfund. Det finns många lagar som begravningsverksamheten behöver förhålla sig till, här fokuserar vi på kulturmiljölagen och begravningslagen som båda har direkt inverkan på skötseln av begravningsplatsen som kulturmiljö.

Vem bestämmer och ansvarar för begravningsplatsen?

De flesta begravningsplatser i Sverige är allmänna och ägs och förvaltas av olika enheter inom Svenska kyrkan. Beslut om skötsel och åtgärder på en kyrkogård eller en begravningsplats ligger alltså hos den församling där den är belägen. Det är också församlingen som ansvarar för att lagar och regler följs.

Ett fåtal begravningsplatser har anordnats av enskilda personer, familjer och institutioner. De kan till exempel finnas i anslutning till övreståndsmiljöer och vårdinrättningar. I lagstiftningen kallas de för enskilda begravningsplatser och kan ha olika huvudmän. Idag är det bara trossamfund och stiftelser som med länsstyrelsens tillstånd har rätten att anordna en enskild begravningsplats.

Hur fattas besluten?

Formellt är det kyrkoherden som tillsammans med kyrkofullmäktige och kyrkoråd fattar beslut om olika åtgärder på församlingens begravningsplatser. Om till exempel nya träd ska planteras på begravningsplatsen beslutar församlingen först om detta och ansöker sedan om länsstyrelsens tillstånd till åtgärderna i enlighet med kulturmiljölagens bestämmelser. Vid handläggningen av ansökan gör Länsstyrelsen en bedömning om tillstånd kan lämnas eller behöver villkoras utifrån platsens kulturhistoriska värde, den önskade ändringen och motiven för denna.

Vem äger rätten till gravplatsen och gravvården?

En gravrätt upplåts vanligtvis för 25 år åt gången och under den tiden har gravrättsinnehavaren full rättighet till gravplatsen, liksom äganderätten till allt som finns på den. Det gäller framförallt gravvården men också staket, murar eller växtlighet. Oftast är det en nära anhörig till den gravsatta som är gravrättsinnehavare. För minnes- och askgravlundar samt askgravplatser kan villkoren se annorlunda ut. Det är alltid bäst att kontrollera med huvudmannen vad som gäller på en specifik begravningsplats.

Gravrättsinnehavare ansvarar för att gravplatsen tas om hand och hålls i ett ordnat skick vilket även omfattar att gravvården står stadigt. Ett avtal kan tecknas med huvudmannen om skötsel av gravplatsen. Trots att det är gravrättsinnehavaren som äger gravvården får denne inte ta bort gravvården utan att prata med huvudmannen först.

Vilka lagar skyddar begravningsplatsen som kulturmiljö?

Kulturmiljölagen kap 4

Kulturmiljölagen skyddar kulturhistoriska värden på alla begravningsplatser som anlagts före 1940. En del yngre begravningsplatser kan också omfattas efter särskilt beslut från länsstyrelsen. Skyddet innebär att begravningsplatsernas utseende, innehåll och förmåga att spegla samhällsstrukturen ska bevaras. I stort sett alla åtgärder på begravningsplatsen kräver tillstånd från länsstyrelsen.

”I fråga om en kyrkotomt krävs alltid tillstånd för utvidgning av tomten samt för uppförande eller väsentlig ändring av byggnader, murar, portaler, andra fasta anordningar och vegetation på tomten eller ändring av medveten gestaltning av vegetationen.” (kap 4 § 3 kulturmiljölagen 1988:950)
Länsstyrelsen är beslutande myndighet

Det är länsstyrelsen som avgör om en ändring påverkar platsens kulturhistoriska värden negativt eller inte samt om ändringens konsekvenser är rimliga i förhållande till motivet till ändringen.

Eftersom lagskyddet för begravningsplatser är generellt behöver man titta närmare på varje enskild miljö för att förstå på vilket vis just den är värdefull. Det kan man göra i en kulturhistorisk utredning, till exempel som en del i en vård- och underhållsplan. Syftet med dessa är att anpassa skötseln av begravningsplatsen till de kulturhistoriska värdena.

Kulturmiljölagen kap 2

Många begravningsplatser är fornlämningar och skyddas enligt kulturmiljölagens kap 2. Detta innebär att all grävning utöver den normala gravgrävningen kräver länsstyrelsens tillstånd. I många socknar finns utöver begravningsplatsen också äldre, tillfälliga begravningsplatser, som anordnats i samband med utbrott av allvarliga sjukdomar som pest eller kolera. Dessa ligger oftast avses för att man ville hindra smittspridning. Eftersom de flesta av dessa inte har använts under lång tid skyddas också de av kap 2 i kulturmiljölagen och ingrepp i marken kräver länsstyrelsens tillstånd.

Du kan undersöka om begravningsplatsen är en fornlämning på söktjänsten Fornsök på Riksantikvarieämbetets hemsida.

Begravningslagen

Begravningslagen reglerar begravningsverksamheten och omfattar även skydd för begravningsplatsens kulturhistoriska värden. Om gravanordningar (gravsten, stenramar, staket etc) är kulturhistoriskt värdefulla så ska de stå kvar på gravplatsen även om gravrätten upphör (kap 7 § 37). Det är alltså församlingens ansvar att bevara gravanordningen. Om det av någon anledning inte är möjligt ska gravanordningen bevaras och ställas upp på en annan lämplig plats. På många begravningsplatser har särskilda platser, så kallade lapidarium, anlagts för uppställning av kulturhistoriskt värdefulla gravvårdar som tagits bort från gravplatserna.

Vem bestämmer om gravvårdar ska tas bort eller bevaras?

Återlämnade gravanordningar är en del av de fasta anordningar på begravningsplatsen som kulturmiljölagen skyddar. Om huvudmannen önskar ta bort hela eller delar av dessa ska länsstyrelsen först kontaktas.

Vad händer med borttagna gravvårdar?

På många kyrkogårdar och begravningsplatser finns idag uppställningsplatser för gravvårdar som av olika skäl tagits bort från sin ursprungliga plats. Ibland är dessa välordnade och gravvårdarna kan studeras. Ibland är platserna helt informella staplar i ett undanskymt hörn. Idag finns möjligheten att återanvända äldre gravvårdar vid ny gravsättning, vilket är klokt ur hållbarhetsperspektiv.

Får man tvätta gravstenar, så att texten blir läsbar?

Ja, om man är helt säker på att stenen inte tar skada. Man bör kontrollera med kyrkogårdsförvaltningen om det finns en gravrättsinnehavare, i så fall bör man förstås stämma av med denna först. Rengöring ska utföras skonsamt med varmt vatten, mjuk borste och mildt neutralt rengöringsmedel som är biologiskt nedbrytbart, exempelvis vanlig såpa. Högtryckstvätt kan användas på granit med max 100 bars tryck. Högtryckstvätt ska inte användas på mjuka bergarter eller där det finns målade inskriptioner eller inslag av andra material som kan förstöras. Rengöring med vatten ska inte alls ske vid risk för frost.

Användbara länkar och litteraturtips

Lästips till kapitlet *Hur har kyrkogården sett ut och förändrats, och varför?*

Gravvårdar i sten: ett mångskiftande kulturarv av Anna Andréasson.

Kyrkans begravningsplatser förr och nu, av Ewa Grönwall. Finns tillgänglig som pdf:

<https://www.svenskakyrkan.se/default.aspx?id=1628415>

När döden gästar – Svenska folkseder och svensk folketro i samband med död och begravning, av Louise Hagberg. Boken gavs ut 1937 men finns i nyutgåva.

Rum för avsked: begravningskapellets arkitektur och konstnärliga utsmyckning i 1900-talets Sverige, av Emilie Karlsmo.

Grav och rum, svenskt gravskick från medeltid till 1800-talets slut, av Göran Lindahl.

Segregationen på medeltida kyrkogårdar, en inblick i Västerhus och Löddeköpinge kyrkogård, av Emma Roman, Stockholms universitet.

De svenska städernas begravningsplatser 1770-1830, arkitektur, sanitet och det sociala rummet, av Hedvig Schönback.

Kyrkogårdsmuren: kultur och konstruktion, av Catharina Svala.

Tidskriften *Sten* ges ut av Sveriges Stenindustriförbund. Varje år har åtminstone ett nummer fokus på kyrkogårdar med teman som murar, nya gravskick, kulturmiljö m.m. Tidskriften kan läsas i pdf-format, via länken <https://www.sten.se/tidningen-sten/>

En del av Kulturmiljöprogrammet för Skåne behandlar det religiösa landskapet:

<https://www.lansstyrelsen.se/skane/besoksmal/kulturmiljoprogram/skanes-historia-och-utveckling/religiosa-landskap/kyrkogardar.html>

Lästips till kapitlet *Det levande kulturarvet*

Kyrkogårdens gröna kulturarv med redaktörer Eivor Bucht och Rune Bengtsson. Nr 103 år 1992 i tidskriften *Stad och land*.

Kyrkogården: En Noas ark? av Åke Carlsson och Svante Hultengren.

Mellan trädkrans och minneslund, med redaktör Åsa Klintborg-Ahloklo. Nr 167 år 2001 i tidskriften *Stad och land*.

Buxbom: handbok om buxbom på begravningsplatser i Skåne och Blekinge, av Cissela Olsson och Anna Rabow, Regionmuseet i Skåne. Finns tillgänglig som pdf: http://www.regionmuseet.se/download/18.5596bco015dabf6f63c7f32e/1503902615152/R2014_010.pdf

Minnenas trädgård: om kyrkogårdens form och växter, av Mona Wembling och Ann-Britt Sörensen.

Länkar och lästips till kapitlet *Hur kan jag lära mig mer om en kyrkogård?*

Söktjänsten Fornsök hos Riksantikvarieämbetet: <https://app.raa.se/open/fornsok/>

Söktjänsten Historiska kartor hos lantmäteriet: <https://historiskakartor.lantmateriet.se/historiskakartor/search.html>

Riksarkivets samling med geometriska kartor: <https://riksarkivet.se/geometriska>

Kyrkliga handlingar sorterade efter socken är sökbara via Riksarkivets hemsida:

<https://sok.riksarkivet.se/digitala-forskarsalen>. Handlingar som inte har digitaliserats kan studeras på Arkivcentrum syd i Lund: <http://arkivcentrumsyd.se/>

I Antikvarisk Topografiska arkivet hos Riksantikvarieämbetet kan också finnas handlingar om kyrkogårdar och begravningsplatser: <https://www.raa.se/hitta-information/arkiv-och-bibliotek/>
Samling av flygfoton på Lunds universitets hemsida: <https://www.gis.lu.se/sv/geografiska-data/skane-fran-luften-flygbilder-fran-1940-talet-pa-internet>
Kulturen i Lunds samlingar, med bland annat flygfotografier: <http://carl.kulturen.com/web>
Regionmuseets samlingar: <http://regionmuseet.se/vara-samlingar.html>
Helsingborgs museers samlingar: <https://museum.helsingborg.se/web>
I Riksantikvarieämbetets söktjänst Kringla kan du söka i flera av Sveriges museers och arkivs samlingar: www.kringla.nu
Riksantikvarieämbetets egen bilddatabas är sökbar på Kulturmiljöbild: http://kmb.raa.se/cocoon/bild/public_search.html
Söktjänsten Digitalt museum möjliggör sökning bland objekt från flera hundra olika museer: <https://digitaltmuseum.se/>
Historiska flygfoton finns även via Eniros karttjänst: www.eniro.se
Folklivsarkivet vid Lunds universitet har fotografier av kyrkor och kyrkogårdar: <https://www.folklivsarkivet.lu.se/sok-i-samlingarna/bildsamlingarna/foto-pa-kyrkor/>
Folklivsarkivets kulturhistoriska samling finns även sökbar via databasen ALVIN: <https://www.alvin-portal.org/alvin/home.jsf?dswid=3918>
På Sveriges hembygdsförbunds hemsida finns bland annat söktjänsten Utforska platsen med texter, bilder m.m. kopplade till olika platser i landet; <https://www.hembygd.se/shf/karta>
Via Skånes hembygdsförbund <https://www.hembygd.se/skane> kan du hitta hembygdsföreningar i länet, här finns också artikelregister för olika publikationer från länets föreningar: <https://www.hembygd.se/skane/page/35911>
Kulturmiljöprogrammet för Skåne hittar du via länsstyrelsen Skåne: <https://www.lansstyrelsen.se/skane/besoksmal/kulturmiljoprogram.html>

Länkar och lästips till kapitlet *Hur kan jag lära mig mer om enskilda människoöden?*

Kyrkliga handlingar sorterade efter socken är sökbara via Riksarkivets hemsida: <https://sok.riksarkivet.se/digitala-forskarsalen>. Handlingar som inte har digitaliserats kan studeras på Arkivcentrum syd i Lund: <http://arkivcentrumsyd.se/>
Statistiska tabeller hittar du via länkarna ovan, under varje församling, ytterligare information om dessa finns via Riksarkivets <https://riksarkivet.se/statistiska-tabeller>
Demografisk databas för södra Sverige www.ddss.nu/
Via folklivsarkivets hemsida finns en mängd samlingar att söka i bl.a. manuskriptarkivet som bland annat innehåller intervjuer och traditionsuppteckningar: <https://www.folklivsarkivet.lu.se/sok-i-samlingarna/>
På Sveriges släktforskarförbunds hemsida www.rotter.se finns mängder av tips och vägledning.
På Riksarkivets hemsida finns bra information om släkt- och personforskning <https://riksarkivet.se/slakt-personforskning>
Boktips:
Läsebok för släktforskare av Henrik Anderö om hur man läser gammal stil, även för hembygdsforskare.
Släktforska! Steg för steg av Per Clemensson och Kjell Andersson.
Mikrohistoria. En introduktion för uppsatsskrivande studenter, av Anna Götlind och Helena Kåks inspirerar även om du inte är student.

Länkar till kapitlet *Lagar och regler på kyrkogården*

Länsstyrelsen kulturmiljöenhet fattar beslut om ändringar på kyrkogårdar och begravningsplatser <https://www.lansstyrelsen.se/skane/samhalle/kulturmiljo.html>

Kulturmiljölagen hittar du här: http://www.riksdagen.se/sv/dokument-lagar/dokument/svensk-forfattningssamling/kulturmiljolag-1988950_sfs-1988-950

Begravningslagen hittar du här: https://www.riksdagen.se/sv/dokument-lagar/dokument/svensk-forfattningssamling/begravningslag-19901144_sfs-1990-1144

Svenska kyrkans arbetsgivarorganisations sida om begravningsverksamhet:

<https://www.svenskakyrkan.se/arbetsgivare/begravningsverksamhet>

Sveriges kyrkogårds- och krematorieförbund, SKKF, är en branschorganisation för begravningsverksamheten: <https://skkf.se/>

Källförteckning

Litteratur

- Andréasson, Anna (2012). *Gravvårdar i sten: ett mångskiftande kulturarv*. Alnarp: Movium
- Bengtsson, Rune & Bucht, Eivor (red.) (1992). *Kyrkogårdens gröna kulturarv*. Alnarp: MOVIUM-sekretariatet i samarbete med Institutionen för landskapsplanering, Sveriges lantbruksuniv.
- Bergström, Carin (2015). *Mitt i byn: med kyrkan som följeslagare genom Sveriges historia*. 1. utg. Stockholm: Natur & Kultur i samarbete med Kungliga Vitterhetsakademien
- Bringéus, Nils-Arvid (1997). *Skånsk kyrkogårdsvandring. Skånska kyrkor* /redaktörer: Karin Bauman och Göran Hallberg. s. 185-215
- Carlsson, Åke & Hultengren, Svante (2007). *Kyrkogården: en Noas ark*. 1. uppl. Stenungsund: Naturcentrum
- Dahlberg, Markus & Sjöström, Ingrid (red.) (2015). *Skåne: landskapets kyrkor*. Stockholm: Riksantikvarieämbetet
- Frid, Ingela & Jensén, Sven (2018). *Emmislov: historia och kultur kring en medeltidskyrka*. [Broby]: Göinge hembygdsförening
- Gustafsson, Berndt. 1950. *Kyrkoliv och Samhällsklass i Sverige omkring 1880 – en kyrkohistorisk-sociologisk undersökning*. Stockholm: Svenska kyrkans diakonistyrelses bokförlag.
- Hagberg, Louise. 1937. *När döden gästar – Svenska folkseder och svensk folktro i samband med död och begravning*. Stockholm: Wahlström och Widstrand.
- Ingers, Ingemar (1973). *Tottarps kyrka*. [Staffanstorps]: [Tottarps församl.]
- Jensén, Sven. 2015. *Stenbrytningen i Getaberga, Emmislovs socken, Östra Göinge kommun*. – I: Göinge hembygdsförenings och Knislinge hembygdsförenings årsbok 2015: 38-51.
- Karlsmo, Emilie. 2005. *Rum för avsked – begravningskapellet arkitektur och konstnärliga utsmyckning i 1900-talets Sverige*. Göteborg/Stockholm: Makadam förlag.
- Klintborg Ahlklo, Åsa (2001). *Mellan trädkrans och minneslund: svensk kyrkogårdsarkitektur i utveckling 1940-1990*. Alnarp: Movium
- Lindahl, Göran (1969). *Grav och rum: svenskt gravskick från medeltiden till 1800-talets slut*. Stockholm: Almqvist & Wiksell
- Lundborg, Matheus (1928). *Heliga Trefaldighetskyrkan i Kristianstad: beskrivning och historia: på uppdrag av Kristianstads församling utarbetad och utgiven till kyrkans 300-årshögtid den 3 juni 1928*.

Mölleryd, Anders W. (1959-). *Mölle-Kullen genom tiderna: bidrag till Kullabygdens historia*. [Stockholm]: [Förf.Kristianstad]

Ohlsson, Tom (1976). *The Löddeköpinge investigation. 1, The settlement at Vikhögsvägen*. Lund.

Roman, Emma (2011). *Segregationen på medeltida kyrkogårdar: en inblick i Västerhus och Löddeköpinge kyrkogård*. Stockholm: [Institutionen för arkeologi och antikens kultur, Stockholms universitet]

Schönbäck, Hedvig (2008). *De svenska städernas begravningsplatser 1770-1830: arkitektur, sanitet och det sociala rummet*. Diss. Uppsala: Uppsala universitet, 2008

Sjöbeck, Mårten (1936). *Skåne: en landskaplig orientering: på uppdrag av Kungl. Järnvägsstyrelsen utarbetad. 2., fullst. omarb. uppl.* Stockholm: Seelig

Strid, Artur (red.) (1973). *En bok om Loshult*. Osby: A. Strid

Svala, Catharina (2010). *Kyrkogårdsmuren: kultur och konstruktion*. Alnarp: MOVIUM

Sörensen, Ann-Britt & Wembling, Mona (2008). *Minnenas trädgård: om kyrkogårdens form och växter*. Höganäs: Ed. Andersson AB

Theorell, Anita, Wästberg, Per & Hammarskiöld, Hans (2001). *Minnets stigar: en resa bland svenska kyrkogårdar*. Stockholm: Max Ström

Rapporter

Kyrkans begravningsplatser förr och nu, av Ewa Grönwall: <https://www.svenskakyrkan.se/default.aspx?id=1628415>

Buxbom: handbok om buxbom på begravningsplatser i Skåne och Blekinge, Cissela Olsson och Anna Rabow, Regionmuseet i Skåne. http://www.regionmuseet.se/download/18.5596bc0015dabf6f63c7f32e/1503902615152/R2014_010.pdf

Loshult kyrkogård, Vård- och underhållsplan. R 2017:14. Regionmuseet i Skåne. http://www.regionmuseet.se/download/18.b5f119215dabe7ab8c6d213/1503495743912/R2017_014.pdf

Osby kyrkogård, Vård- och underhållsplan. 2017:16. Regionmuseet i Skåne. http://www.regionmuseet.se/download/18.b5f119215dabe7ab8c6d214/1503495744165/R2017_016.pdf

Brunnby kyrkogård, vård- och underhållsplan. 2019-02-15. Landskapsgruppen Öresund AB.

Krematoriekirkogården, Helsingborg. Kulturhistorisk beskrivning och analys. 2014-01-07.

Landskapsgruppen Öresund AB.

Begravnings- och krematoriekapell i Lunds stift. R 2018:39. Regionmuseet i Skåne.

http://www.regionmuseet.se/download/18.5aabfa3416716f54d0518c9f/1542719327429/R2018_039rapport.pdf

Tomelilla kyrkogård, Vård- och underhållsplan. R 2015:40. Regionmuseet i Skåne. http://www.regionmuseet.se/download/18.b5f119215dabe7ab8c2559d/1502434070210/R2015_040.pdf

Gladsax kyrka, Vård- och underhållsplan. Ponnert Arkitekter AB, 2004-11-26.

Internet och webbsidor

Kulturmiljölagen, hämtad 2019-12-12: http://www.riksdagen.se/sv/dokument-lagar/dokument/svensk-forfattningssamling/kulturmiljolag-1988950_sfs-1988-950

Begravningslagen, hämtad 2019-12-12: https://www.riksdagen.se/sv/dokument-lagar/dokument/svensk-forfattningssamling/begravningslag-19901144_sfs-1990-1144

Riksarkivet, hämtad 2019-11-26: <https://sok.riksarkivet.se/digitala-forskarsalen>, <https://riksarkivet.se/statistiska-tabeller>, <https://riksarkivet.se/slakt-personforskning>, <https://riksarkivet.se/geometrika>

Folklivsarkivets samlingar, hämtad 2019-11-26: <https://www.folklivsarkivet.lu.se/sok-i-samlingarna/>

Fornsök, hämtad 2019-10-22: <https://app.raa.se/open/fornsok/>

Lantmäteriet, Historiska kartor 2019-10-22: <https://historiskakartor.lantmateriet.se/historiskakartor/search.html>

Carlotta, Kulturen i Lund, hämtad 2019-10-22: <http://carl.kulturen.com/web>

Carlotta, Kulturen i Lund, hämtad 2019-10-22, <http://carl.kulturen.com/web/object/147499>

Kulturmiljöbild, hämtad 2020-04-07: http://kmb.raa.se/cocoon/bild/public_search.html

Kulturmiljöprogrammet för Skåne; hämtad 2019-12-12: <https://www.lansstyrelsen.se/skane/besoksmal/kulturmiljoprogram.html>

Brunnby kyrkoarkiv, Övriga längder, SE/LLA/13045/G I/2 (1816-1859), hämtad 2019-10-22. https://sok.riksarkivet.se/bildvisning/A0023482_00001#?c=&m=&s=&cv=&xywh=-667%2C-138%2C4839%2C2755

Brunnby kyrkoarkiv, Övriga längder, SE/LLA/13045/G I/1 (1751-1815), hämtad 2019-10-22. https://sok.riksarkivet.se/bildvisning/A0023481_00001#?c=&m=&s=&cv=&xywh=-667%2C-138%2C4839%2C2755

Om Skånes religiösa landskap, besökt 2020-04-08: <https://www.lansstyrelsen.se/skane/besoksmal/kulturmiljoprogram/skanes-historia-och-utveckling/religiosa-landskap/kyrkogardar.html>

Om judiska begravningsplatsen i Malmö, besökt 2020-04-08: <https://www.hsb.se/contentassets/9a3a7f15426f4137a1805efa92cf651e/judendomen.pdf>

Statistiska centralbyrån, hämtad 2020-04-08: <https://www.scb.se/hitta-statistik/artiklar/2015/Urbanisering--fran-land-till-stad/>

Föreskrifter till kulturmiljölagen, hämtad 2020-04-08: https://www.kulturradet.se/globalassets/start/om-oss/sa-arbetar-kulturradet/sa-styrs-vi/forfattningssamling/forfattningssamling-dokument/forfattningssamling/riksantikvarieambetet/krfs_2_2012.pdf

Forum för levande historia, besökt 2020-04-16: <https://www.levandehistoria.se/content/1429>

Judiska museets hemsida, besökt 2020-04-16: <https://judiskamuseet.se/utforska/judar-i-sverige/>

Judiska församlingen i Stockholm, besökt 2020-04-16: <https://jfst.se/judendom-judar/judiska-livscykeln/begravning-doed/>

Malmö kyrkogårdsförvaltning, besökt 2020-04-16: https://malmokyrkogard.se/?page_id=329

Informanter

Eric Ralsgård, om Osby kyrkogård, samtal i samband med framtagande av vård- och underhållsplan för kyrkogården 2017.

Magnus Tyche, Kyrkoherde i Åhus församling, samtal under hösten 2019.

Alice Öberg, Länsstyrelsen Skåne, beträffande kulturmiljölagen, mailväxling 2020-03-10-2020-03-18.

Omslag bak: Gladsax kyrka och kyrkogård har tidigmedeltida ursprung. Gravvårdar, inskriptioner, strukturer, grusgångar, klippta häckar, stödmurar, träd och blommande växter bidrar till den sammansatta miljö som finns här idag – framvuxen under århundraden. Här kan vi ta del av generationers, liksom naturens, livscyklar. Här samsas och förenas natur- och kulturvärden och förstärker varandra.

